

展出 湾仔

1841 - 1997

繁體中文版
English Version

引言

湾仔无疑是香港其中一个历史最悠久、最具趣味性和活力充沛的地区。我们在那里可以找到真正的中西荟萃，新旧并存。

湾仔经历过战争动乱、水旱之灾。湾仔的屹立不倒和繁盛，使它的地貌与历史不断转变更新。

本展览以历史档案馆和香港艺术中心在2001年合办的一个关于湾仔的展览为基础，顺时序以文字和图像展示自1840年代至1997年香港回归中国期间，该区所发生的主要事件和生活点滴。

检视重要事件

检视影像精选

1841 至 1859

- 1841 | 湾仔首次卖出五十幅海傍地皮，每幅地皮均有一百尺面向大马路（一年后命名皇后大道）
今日街及月街一带用作基督教坟地；圣佛兰士街及秀华坊一带作天主教坟地
- 1843 | 马礼逊教育会在摩理臣山开办学校
海员医院（今律敦治疗养老院位置）启用
- 1844 | 东区街市（今军器厂街地段）启用
- 1845 | 湾仔坟地停用
- 1847 | 位于皇后大道东的三号差馆落成
- 1848 | 总督般咸租用春园其中一棟 Blenkin Rawson House 别墅作官邸
沙尔德·圣保禄女修会于湾仔海傍东成立 Asile de la Sainte Enfance 以照顾弃婴
- 1849 | 马礼逊学校停办
- 1851 | 由阿彬弥货仓至黄泥涌的道路（即湾仔道）建成
- 1855 | 麦加力歌街、太原街、石水渠街、太和街、交加街及三角街建成
由罗马天主教会于圣佛兰士街傍创办的圣芳济各医院建成
- 1857 | 政府宪报列出香港九大区域，湾仔属第一区维多利亚城第五分区下环，
界限由美利兵房至测量角（现时天乐里一带）
罗马天主教会于圣佛兰士街开办医院
- 1858 | 普乐里东区屠房启用
湾仔街市（湾仔道及皇后大道东交界）建成
- 1859 | 宝灵海傍草案建议在湾仔填海，但遭海傍地段地主反对
圣芳济各医院停办

1860至1919

- 1860 | 嘉诺撒教会于圣佛兰士街开设日校及弃婴所
- 皇后大道东大王（洪圣）庙修建完成
- 嘉诺撒修会创立盲女童院
- 1864 | 宝灵顿河道（今坚拿道）建成
- 圣芳济各·沙勿略小堂落成
- 1865 | 位于隆安街的玉虚宫（北帝庙）建成
- 1868 | 位于湾仔道的二号差馆启用
- 1869 | 嘉诺撒修会重开圣芳济各医院及圣芳济各女子学校
- 1871 | 政府在皇后大道东开办大王公学
- 1872 | 位于皇后大道东的湾仔学校建成
- 1873 | 海员医院易名皇家海军医院
- 1878 | 位于汕头里和厦门里的东方糖厂于是年三月开业，同年十一月结业
- 1889 | 进教围坟地全部迁往快活谷
- 电灯公司位于星街的首间发电厂启用
- 1900 | 遮打爵士提出海傍东填海计划
- 1903 | 政府第一座公共浴室（可容立四十人）在湾仔建成
- 1904 | 由军器厂街至鹅颈桥的电车路线正式通车
- 位于皇后大道东的三号差馆停用
- 1908 | 湾仔学校扩建
- 1910 | 舢舨街建成
- 1912 | 联发街建成
- 1913 | 三号差馆停用，馆址改作卫生帮办办公室及宿舍
- 1915 | 卫生帮办办公室及宿舍改作邮政局
- 大王街改名大王西街，大王里改名大王东街，厦门里及汕头里伸延至海傍东
- 圣保禄女修会迁往铜锣湾
- 1916 | 香港大戏院（或称香港大舞台，合和中心现址）落成
- 1917 | 政府收回茂罗街及兰杜街，扩阔聚贤里并改名晏顿街
- 1919 | 湾仔发电厂停用
- 扩阔皇后大道东

1920至1939

- 1920 | 李节街定名
- 1921 | 海傍东填海计划通过及展开
- 1922 | 拆卸湾仔发电厂
- 1924 | 利东街定名
- 1925 | 圣婴里改名光明街
- 1929 | 电气街定名
海陆军人之家（俗称水手馆）建成
- 1930 | 海傍东填海完成。新街道包括轩尼诗道、告士打道、谢斐道、骆克道、分域街、卢押道、柯布连道、谭臣道及史超域道；另扩阔菲林明道及杜老志道；重建海傍东道（即今庄士敦道）
- 1932 | 位于告士打道的新二号差馆落成，旧二号差馆停用
- 1934 | 辅政司修顿爵士主持儿童游乐场（即后来修顿游乐场）启用
位于海旁东（告士打道）的海军会所大楼落成
- 1935 | 港督夫人为以其命名的贝夫人健康院揭幕，健康院随即启用
坚拿道街市建成
- 1936 | 位于轩尼诗道的中华循道卫理堂落成
- 1937 | 新湾仔街市落成；旧湾仔街市拆卸
- 1939 | 国泰戏院开幕

1940至1949

- 1940-41 | 政府在皇后大道东及星街一带兴建多座防空洞作备战之用
- 1941 | 圣诞日日军推进至湾仔道及柯布连道一带，湾仔爆发巷战；同日港督宣布投降
- 1941-45 | 日治时代，湾仔部份街道重新命名；贝夫人健康院被徵作湾仔区政（役）所，骆克道一段被划作「娱乐区」
- 1949 | 海军医院改建成律敦治疗养院，为肺癆病患者提供医疗服务

湾仔事件

主頁

繁體中文版
English Version

1951 至 1969

- 1951 | 皇后大道东自轩尼诗道至坚尼地道一段重建，一年后工程完成
- 1959 | 圣芳济各医院迁至山顶
- 1965 | 湾仔填海工程开始；奇力岛与香港岛连接
- 1969 | 兴建海底隧道；邓肇坚医院启用

1972至1997

- 1972 | 海底隧道竣工启用
湾仔填海工程完成；香港第一个全天候公共暖水泳池在摩理臣山启用
- 1977 | 香港艺术中心竣工
伊利沙伯体育馆兴工，三年后体育馆正式启用
- 1979 | 湾仔运动场首期工程建成，泳池五年后落成
- 1980 | 合和中心大厦落成，楼高64层，为当时全港最高建筑物
- 1982 | 香港演艺学院兴工，四年后落成
- 1985 | 新海军大厦（今爱美高大厦）落成，取代旧海军会所大楼
- 1988 | 香港会议展览中心落成启用
- 1991 | 中环广场建成，楼高78层，为当时香港最高建筑物
- 1997 | 香港会议展览中心扩建工程完成，政权交接仪式随即在此举行

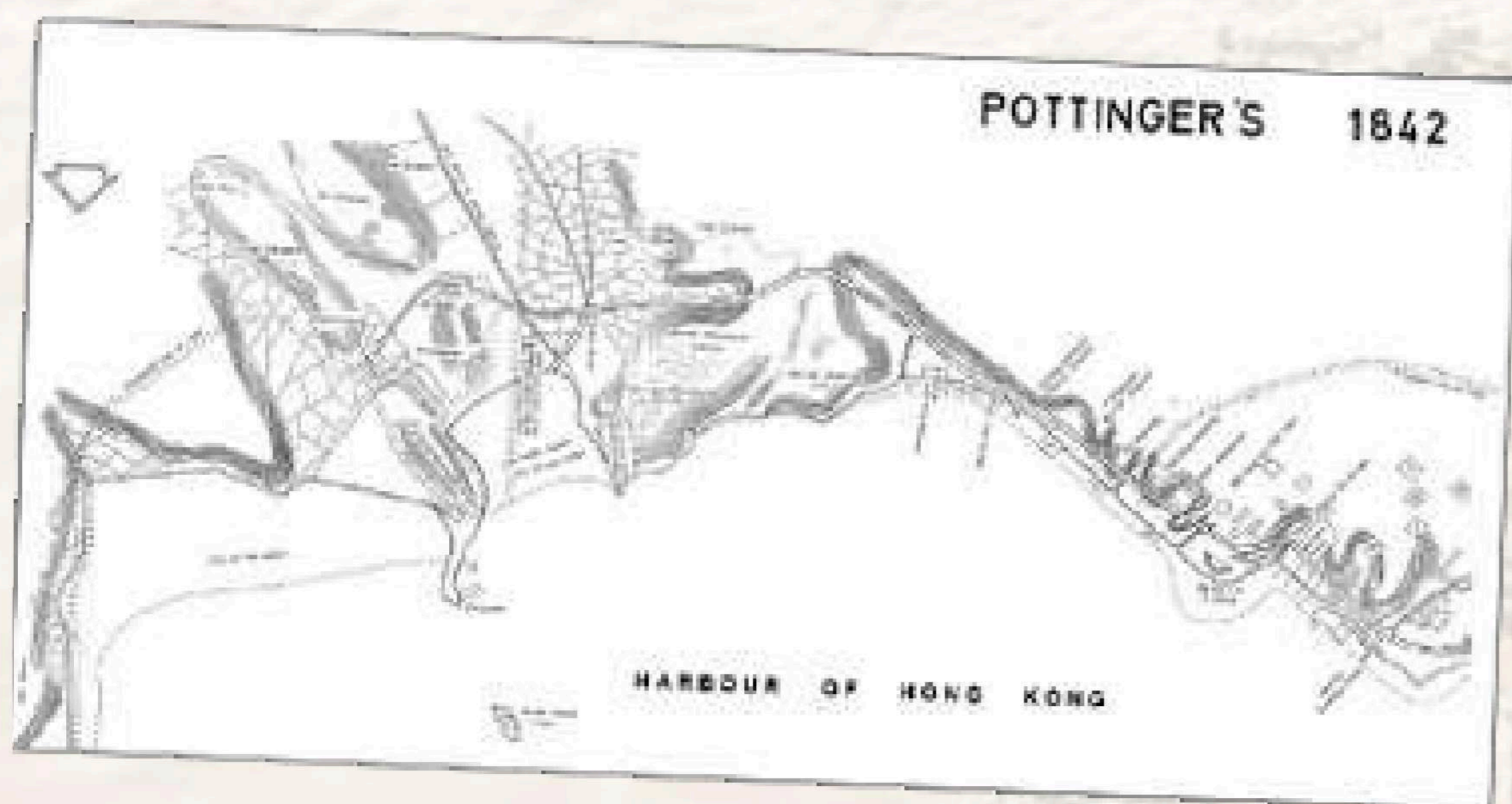
1840至1850年代

根据英国人登陆港岛后所作的第一次人口调查，现今称作湾仔的地区，开埠时并没有常住的陆上居民的纪录，更没有任何村落的记载。这当然不是说当时的湾仔杳无人烟，根据一些学者推测，现今洪圣（大王）庙附近或许在开埠前已有少量渔民聚居。

湾仔在1840年代以后，是开发较早的地区之一。开埠初期，港府本有意把湾仔的海傍地段开发为海滨住宅区。早在1842年，一名美籍商人 (Charles Van Megan Gillespie) 已在今天环保资源中心（当时离海岸尚不远）建了一间共有六个房间及筑有大阳台的大宅。港岛最早的数幢漂亮的住宅就建筑在「春园」（今春园街附近），当时的开发者更把附近一带开辟为花园，栽种花木，并引注后山的山水入园，这或许是「春园」（Spring Gardens）英文的原意。1848年第三任港督般咸抵港后，因官舍尚未兴建，便从一商人处租来「春园」的一座大宅作暂居之用。当时路过香港的一名植物学家（Robert Fortune）曾盛赞该处的花园异常漂亮。

与此同时，基督教及罗马天主教会则于「春园」以西的地段设立坟地，埋葬大批因感染热带传染病去世的欧籍人士，并设置弃婴所及医院等机构，为香港这片新兴殖民地提供社会服务。此外，在湾仔另一端的摩理臣山上，马礼逊教育会亦早在1843年开办学校，然而由于经费不继，学校被迫于六年后停办。

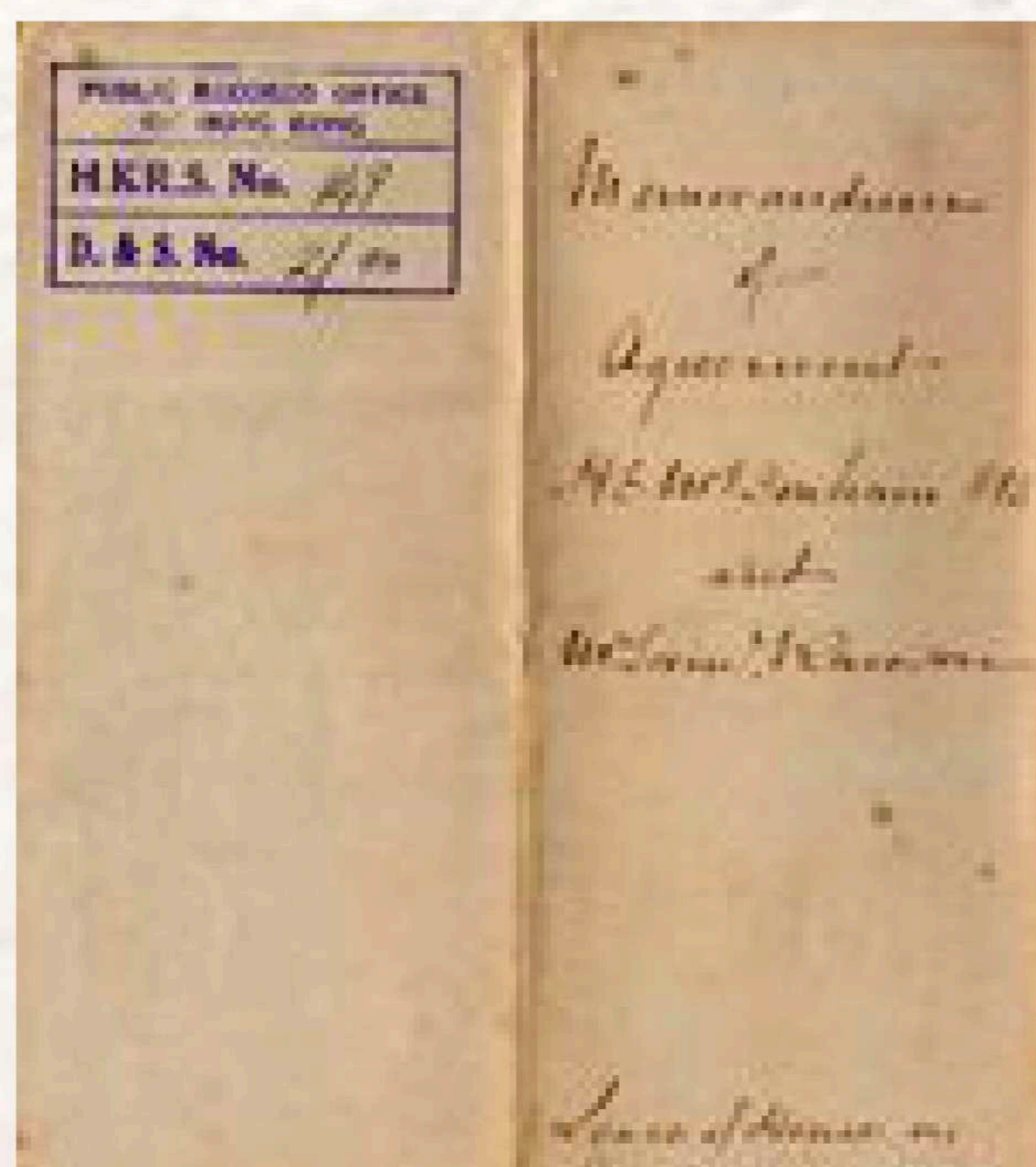
至1850年代，随著商业活动的增加，位于「春园」以东的「医院山」（今律敦治医院所在地）一带，渐渐成为货仓区。在1850至1860年代，香港人口骤增，港府乃开发今天石水渠街一带，华人遂开始聚居湾仔。两间大型庙宇洪圣（大王）庙及玉虚宫（北帝庙）相继在1860年代于湾仔建成。



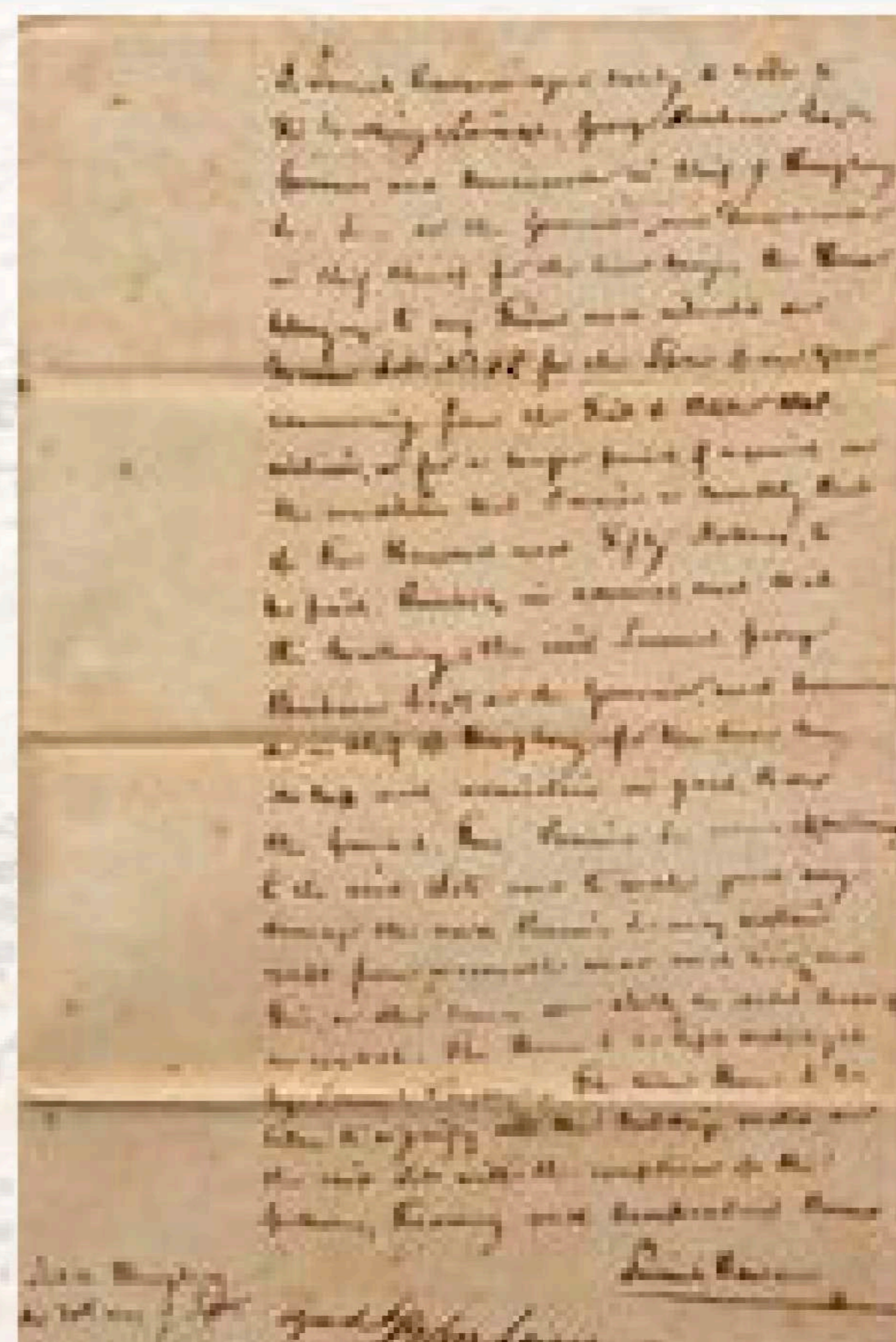
1842年香港港口的地图



春园街（1946年）



第一页



第二页

港督般咸的租屋协议备急录(1848年)

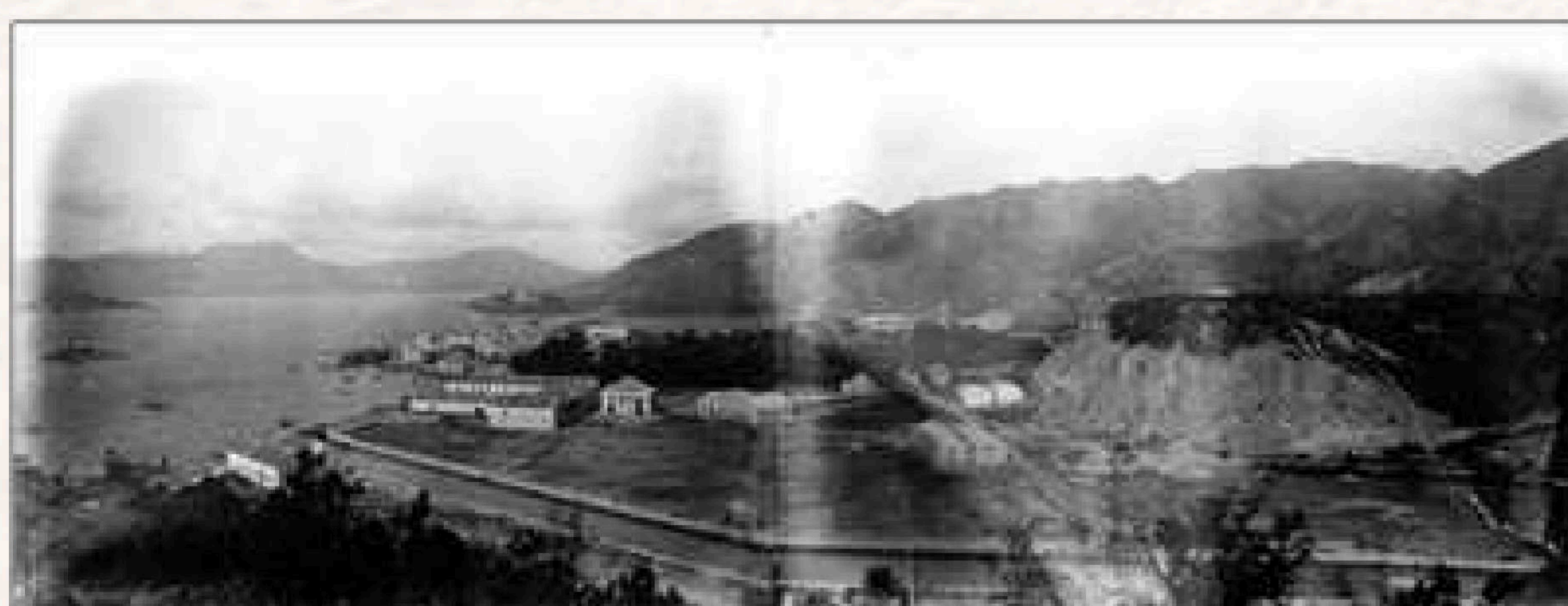
1860至1920年代

香港开埠以后的半个多世纪中，随著转口贸易的发展，工商活动亦变得频密，然而这些活动主要都是集中在中环至西营盘一带。自1840年代开始，军方不断在今天金钟的一带设置军营及其他的军事设施如海军船坞及陆军医院等，使湾仔与中、上环分隔，商业发展亦因而受阻。期间一些工业包括一间糖厂及一些小规模的船厂及工场如木厂及金属制品厂等虽亦曾在湾仔的海傍出现，不过这些机构最后都不能发展或壮大起来，湾仔渐成一个夹杂住宅的货仓区域，沿著海傍的都是一座座用以上落货物的小码头。

另一方面，教会的建立却吸引一些欧籍人士在湾仔定居。他们主要来自当时香港欧人社会中的低下层，其中包括不少警察、狱吏及政府里的下层文职人员；此外，也有一定数量的葡裔（包括从澳门迁来的「土生」）人士在湾仔居住。这段时期的湾仔人口，尚有来自菲律宾、印度（包括葡属果亚）及非洲各地等不同种族的居民，他们不少过去都是与葡人经商并进而与葡人建立关系。

踏入二十世纪，随著九龙的开发，大部分原来居于湾仔的欧籍人士渐渐迁往九龙，代之而起的是日籍居民。根据1921年的人口调查，华人在湾仔的数目为51,908人，这与非华人的2,695人相比，仍占大多数。至第二次世界大战爆发，湾仔已成为香港的「小东京」，日人开设的商店、旅馆及酒馆等在湾仔随处可见。

在这时期，一些原居于湾仔较富有的居民（以欧籍人士为主）开始迁至坚尼地道一带，湾仔后方的山坡亦渐渐出现一些大宅式的民居。



东角一带，前景为宝灵顿河道，右为礼顿山（约1868年）



从东角眺望宝灵顿河道（中）及摩理臣山（左）（约1870年）



湾仔海傍及货仓（约1880年）



从湾仔峡远眺医院山，前景为宝云道。（约1880年）



皇后大道东（约1885年）



从宝云道眺望医院山及维多利亚港（约1900年）



建成不久的海军船坞、湾仔及铜锣湾一带（约1910年）



兰杜街（1918年）



位于皇后大道东及军器厂街交界的装饰楼牌，左方可见大佛公司（1919年）



湾仔及东角（约1920年）

- 172 -
Table I
CENSUS OF HONGKONG, 1921.
FINAL FIGURES OF THE POPULATION.
I.- ISLAND OF HONGKONG.

	NON-CHINESE.			CHINESE.			TOTAL.
	Males.	Females.	Total.	Males.	Females.	Total.	
(a.) CITY OF VICTORIA BY HEALTH DISTRICTS.							
North Point.....	55	28	81	2,251	776	3,027	3,108
District No. 1, Causeway Bay, Bowrington & Wongneichong	414	379	793	9,563	7,783	17,346	18,139
District No. 1A & 2A, Wanchai,	840	764	1,604	15,303	9,549	25,352	26,956
District No. 2, Wanchai	643	448	1,091	15,648	10,908	26,556	27,647
District No. 3, Upper Levels	1,707	1,499	3,206	6,609	5,463	12,072	15,278

1921年的湾仔区人口，摘录自1921年的人口调查报告（1921年）

1920至1930年代

为舒缓中、上环土地不足的困局及重建湾仔较早发展的地段，港府于1921年招商承办湾仔海傍东填海工程（海傍马路被称为海傍东）。填海范围由海军船坞以东的军器厂街开始，至铜锣湾怡和洋行货仓止。由于填海范围非常大，工程的艰巨并不亚于十九世纪末中环的填海计划。这项工程结果由一间名为生利的公司以3,308,500元投得。

填海工程的标书指定，以摩理臣山为取泥填海之处。填海期间，承办商特别铺设轻便路轨，以方便工人运送山泥至海傍。然而当开凿一半泥土之后，承办商才发觉摩理臣山的下部多为坚硬的岩层，这不单令填海工程暂停下来，更使费用大幅上升（摩理臣山亦因上述的原故，至战后才给铲平）。经过多番考虑，港府终于接纳增加工程费用的要求，承办商亦得以雇用船只往九龙各处载运泥土，继续余下的工程。另一方面，1925-26年间发生的「省港大罢工」，对湾仔填海计划亦有一定影响。湾仔填海的总支出最后上升至5,400,000元。

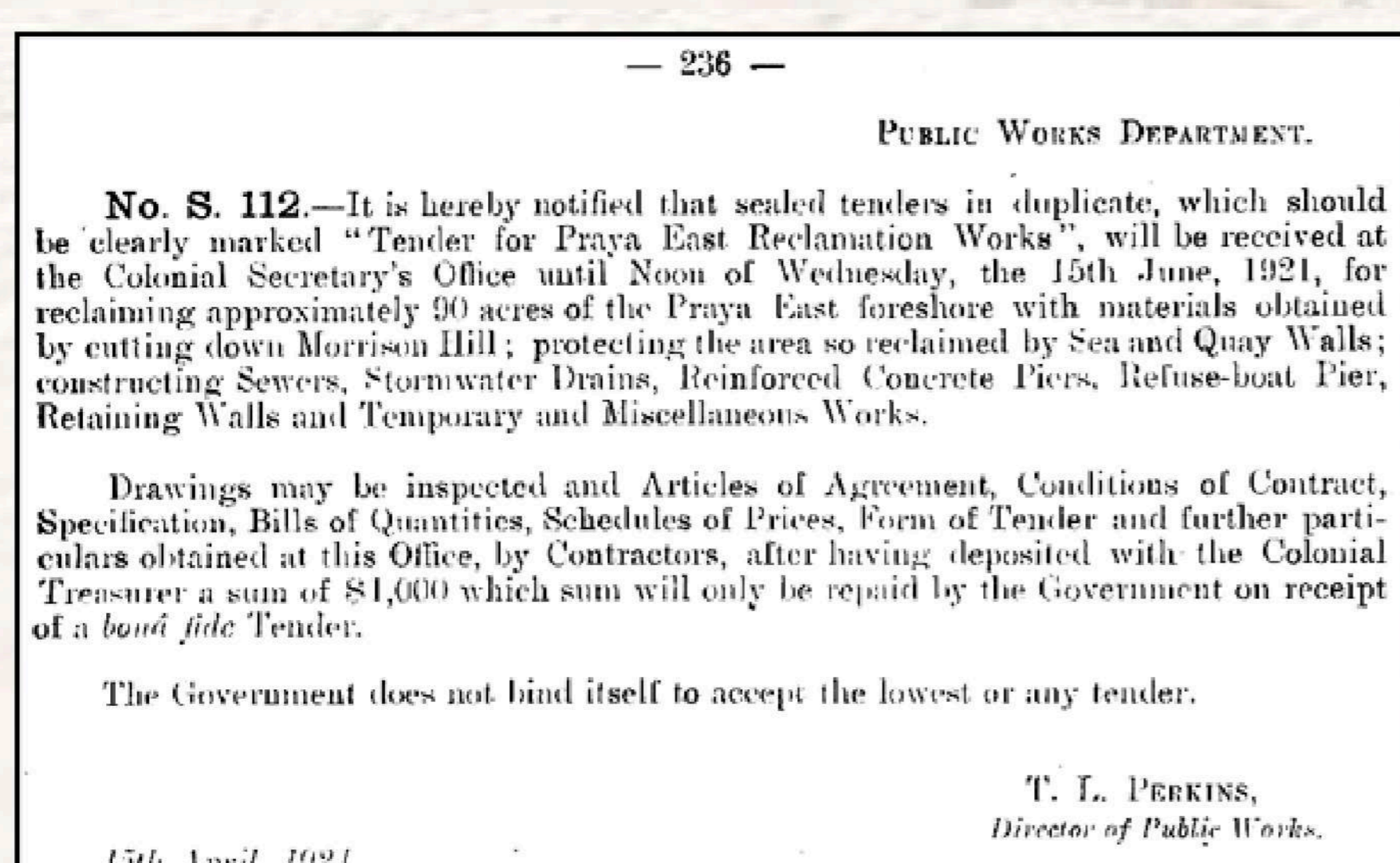
1929年，填海工程终于完成，湾仔面积增加90英亩（36公顷），可供兴建较宽大的街道及居住环境较佳的楼宇。多条新的街道相继建成或扩阔，包括轩尼诗道、告士打道、谢斐道、骆克道、分域街、卢押道、柯布连道、谭臣道、史超域道、菲林明道及杜老志道；海傍东（即今庄士敦道）亦得以重建。1930年代的世界经济恐慌，令不少华侨把资金调来香港，并在湾仔特别是骆克道一带置业。其后数年，湾仔的新填地容纳了大量因内地局势动荡而迁港的内地居民，湾仔的新填地得以慢慢的发展起来。数年间海军会所大楼及六国饭店相继建成，并迅速成为湾仔的地标。



俗称「蓝行」的海军会所
(1920年代)



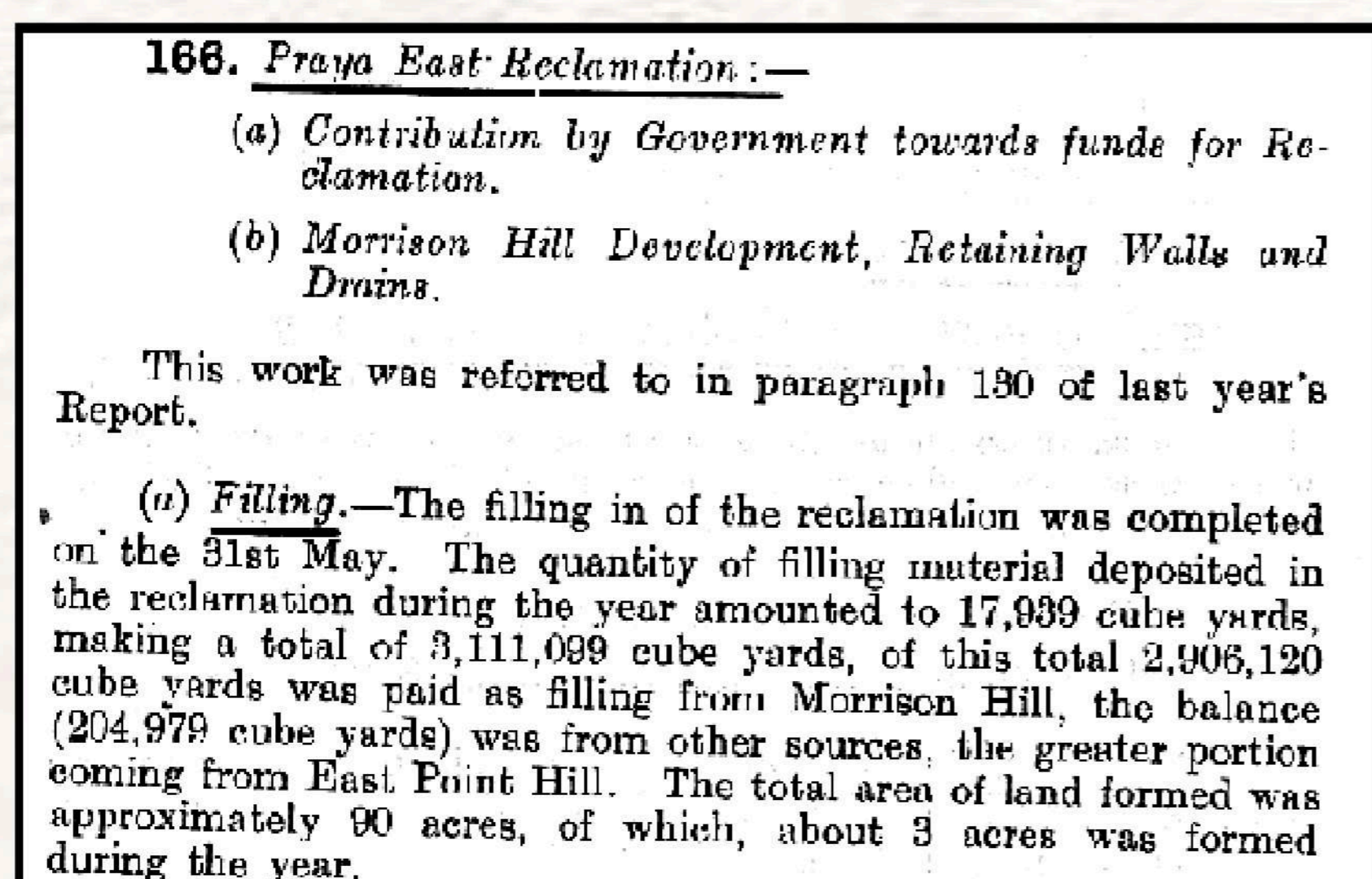
皇后大道东与军器厂街交界处，今称「大佛口」(约1920年)



政府关于"招标海旁东填海工程"的公告, 刊于1921年
第15期宪报。(1921年)



暴雨后的圣佛兰士街 (1926年)



1929年的《行政报告》回顾已完成的海旁东填海工程。
(1929年)



皇后大道东 (约1930年)



位于湾仔告士打道的一号码头 (约1930年)



轩尼诗道 (1930年)



庄士敦道及湾仔道交界处(1930年代)



轩尼诗道，图中可见由日人开设的
「丸山商店」(约1934年)



位于湾仔的香港小童群益会 (1936年)



从摩理臣山道及湾仔道交界往东眺望 (1937年)



位于轩尼诗道及庄士敦道交界的
中华循道会堂 (约1940年)

1941至1945

第二次世界大战对湾仔的影响，其实早在开战前一年（1940年）已经浮现。这一年，港府在湾仔包括皇后大道东、星街后方的山坡及坚尼地道建造了大量的防空洞，并于儿童游乐场（即修顿游乐场）傍挖掘防空坑，以备战事爆发。

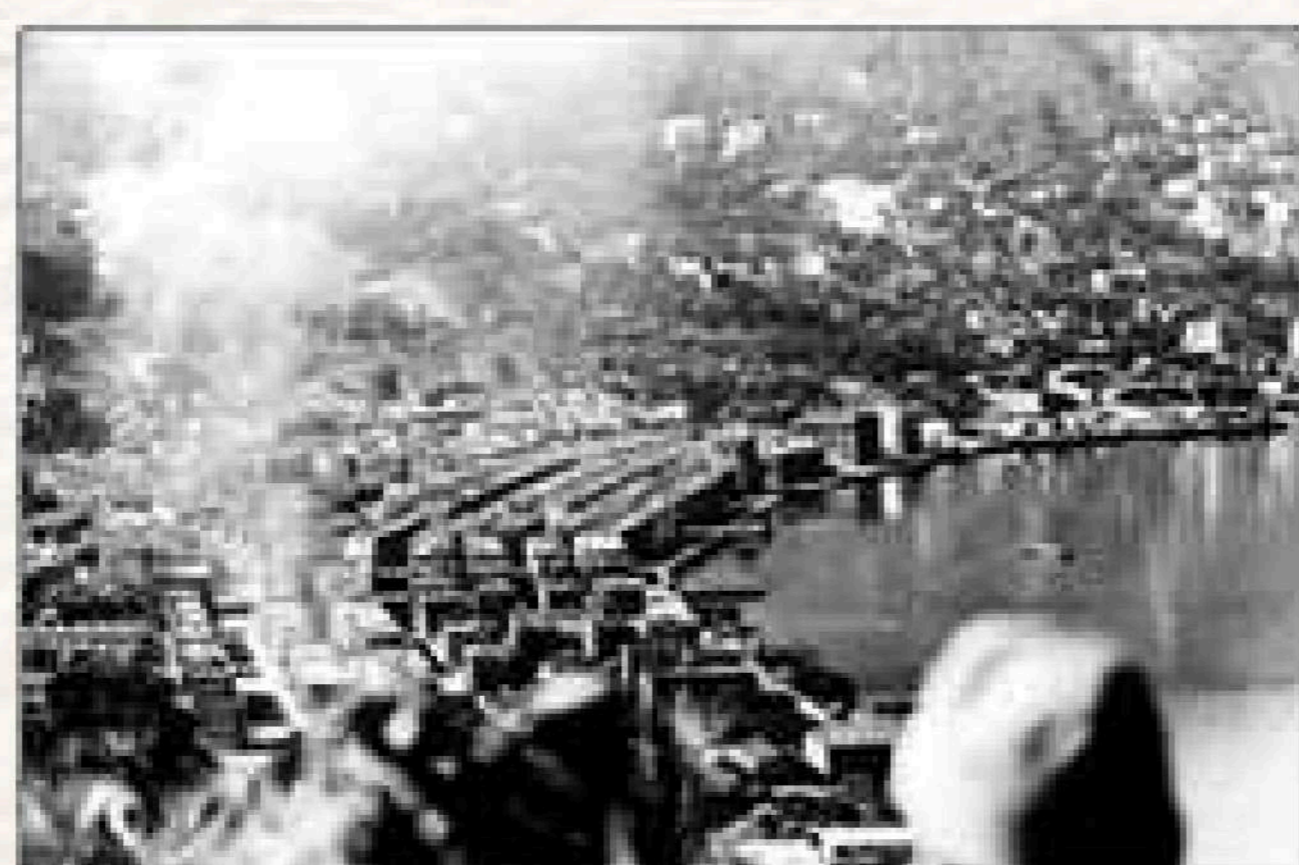
1941年12月8日，日军攻击香港。日军在12月13日占领九龙后，交战双方开始进行隔岸炮战。湾仔因邻近海军船坞及金钟的军营，不时遭受日军大炮及战机的攻击，造成不少居民伤亡。12月24日，日军已推进至摩理臣山一带，然而守军仍负隅顽抗；一天后，湾仔爆发巷战，港督杨慕琦于同日下午宣告投降，柯布连道及湾仔道成为市区的停火线。

日占领地总督部成立后，于1942年4月公布主要街道改用日式名称，湾仔亦不例外：皇后大道东顿成东明治通，告士打道变作东住吉通，庄士敦道则改称八幡通。同年7月，日人实行分区管治，贝夫人健康院被征用作湾仔「区政所」；不少公共建筑物及教会都被迫充作其他的用途。两个月后，日人选定湾仔为港岛的「慰安区」（服务对象为日人）。此外，香港沦陷不久，日人即著手于金马伦山兴建「忠灵塔」，摩理臣山一带的岩层正好成为建材，不少湾仔居民被迫参与其事，积劳成疾或甚至意外身亡的不计其数。

1944至1945年盟军反攻期间，美机多次飞临攻击海军船坞及金钟的军营。在这些空袭中，骆克道及湾仔道均曾不幸中弹，数以百计的湾仔居民成为这些误炸事件的受害者。在反击日军的过程中，湾仔付出沉重的代价。



香港保卫战期间，湾仔受日军攻击的情形，后方为歌赋山（1941年）



香港保卫战期间，湾仔及附近一带受袭的情形，镜头前为一名日军（1941年）



香港失陷后，日军的「入城式」队伍经过轩尼诗道的情形（1941年）



日本投降后，一群日军聚集告士打道，后方可见海军会所（1945年）



日本投降后，一名日军军官抵达告士打道（1945年）



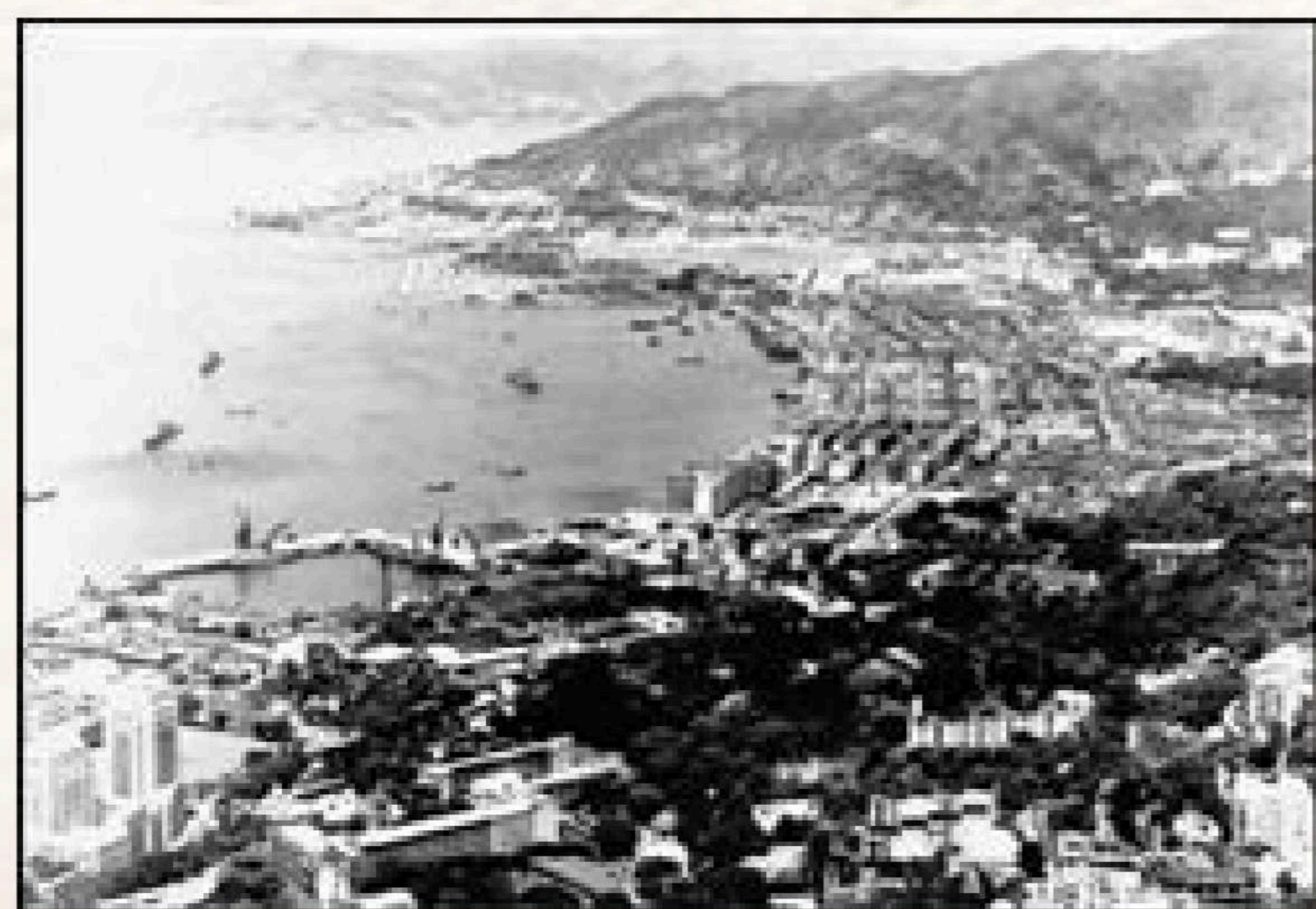
一名日军从坚尼地道俯瞰湾仔，图右的空地为修顿游乐场（1940年代）

1950至1960年代

1957年，英国作家李察·美臣以湾仔为背景的小说「苏丝黄的世界」面世；一年后，纽约百老汇及伦敦的剧院相继上演这出描述湾仔吧女生涯的舞台剧。1960年，由关南施及荷里活男星威廉·荷顿主演的同名电影公映，并掀起热潮。自此，湾仔顿成香港最为世人所知的地区；湾仔在电影中的红灯区形象历久不衰。

其实湾仔的娱乐及色情事业早在日治时期，因部分骆克道给日人画作「娱乐区」而确立。韩战（1950-53年）期间，香港成为以美军为首的联合国军一处重要的休假地区。由于军人大都是从分域街尽头处的小艇码头陆岸，流连该地一带的酒吧及夜总会，令那里的娱乐场所十分兴旺。李察·美臣就是在韩战结束后的三年，在湾仔的酒吧流连数月写成「苏丝黄的世界」。

越战（1965-75年）的爆发使湾仔这方面的发展推向高峰。除酒吧及夜总会外，数量众多的休假军人同时亦造就了湾仔的其他行业如裁缝、洗熨、纹身、饮食及电影院等的兴旺。1960年代湾仔电影院之数目，可说五步一楼、十步一阁，其中包括东方、国泰、东成、香港、国民及丽都等，这可算在香港数一数二之列。



1950年代中期的金钟和湾仔



庆祝伊利沙伯二世登基人群，摄于轩尼诗道（1953年）



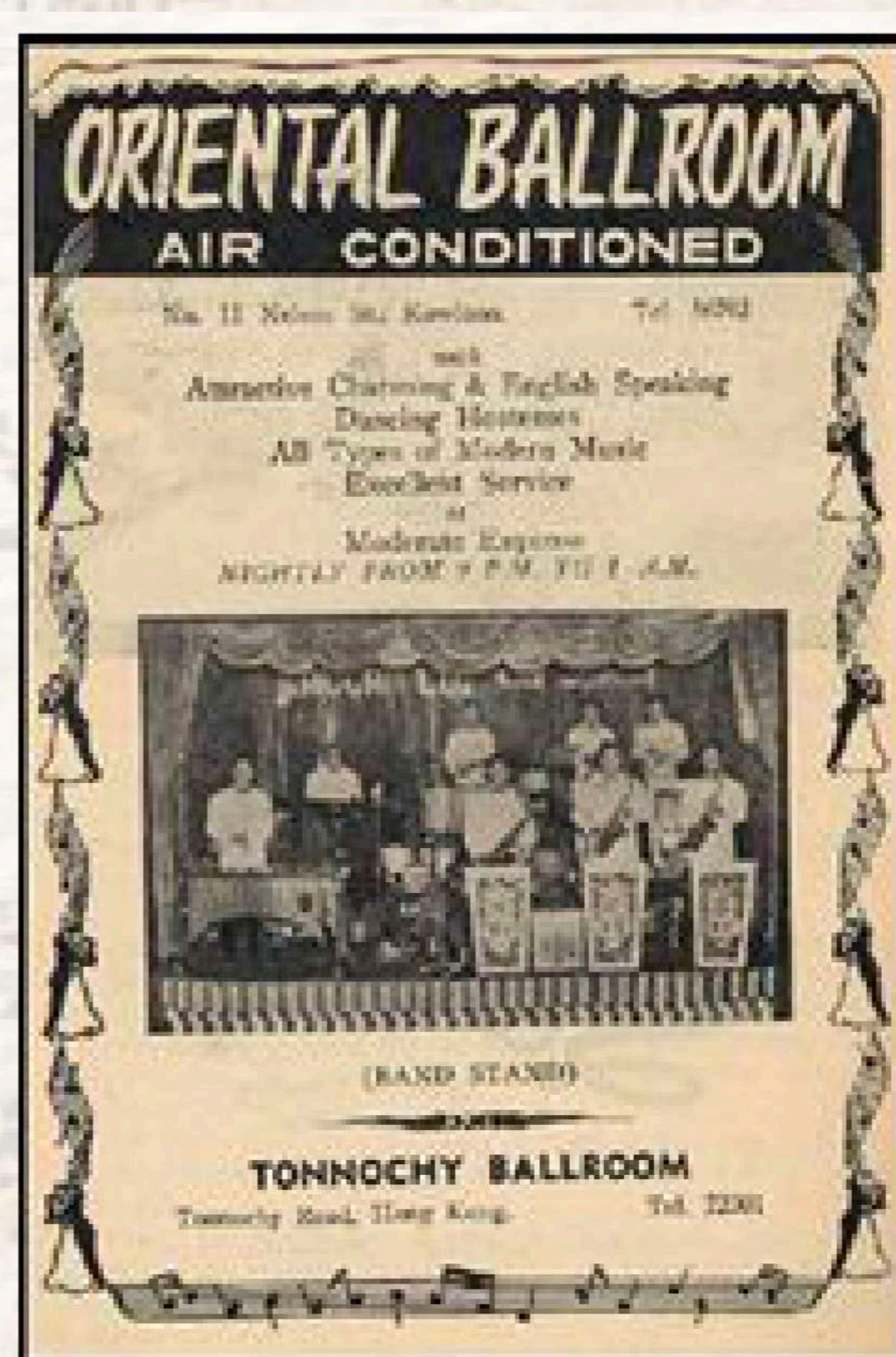
电车路线图（1954年）



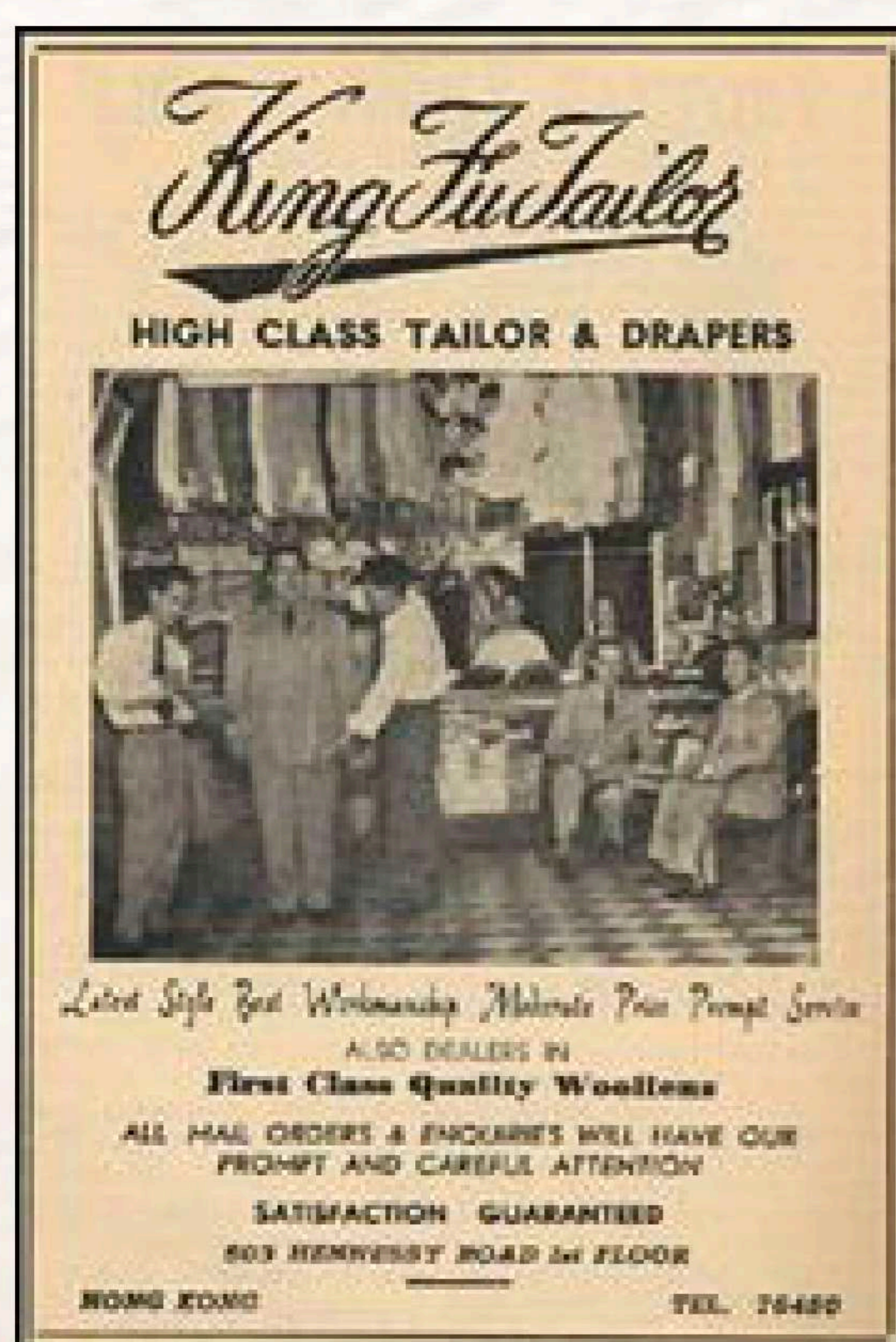
茶舞入场券（1950年代）



轩尼诗大舞厅的内部陈设（1950年代）



刊于一香港旅游指南内的杜老志舞厅广告（1955年）



刊于一香港旅游指南内的高级洋服店广告（1955年）



湾仔政府牙科诊所（1958年）



位于庄士敦道及柯布连道交界的贝夫人健康院（1960年代）



香港电台的流动广播车，摄于庄士敦道（1960年）



一幢位于庄士敦道及湾仔道交界兴建中的大厦（1963年）



雨中的湾仔太原街（1963年）



轩尼诗道近铜锣湾段的住宅楼宇（1964年）



在湾仔修顿游乐场举行的粤剧表演（1966年）

1970至1997

在湾仔二十世纪中期以前的开发历程中，不便的陆上交通（特别是金钟的「樽颈地带」）一直是阻碍其商业发展的重要因素。不过自1958年起，随著金钟一带军事设施如海军船坞及军营的迁移，湾仔至中环的东西交通得到明显的改善。1961年，夏悫道建成；随后皇后大道东近旧海军船坞一段的扩阔工程亦告完成，并自此改名金钟道。湾仔的进一步发展得以实现。

1965至1972年间，港府在湾仔再次展开大型的填海计划。这项工程完成后，湾仔的范围随即伸展至今天的会议道一带；港岛北岸的海岸线自此完全改观。1968年，行政局通过湾仔的旧区重建计划，皇后大道东两旁的旧厦，在其后的二十年间，大量拆卸重建。这段时期，香港正经历「经济起飞」，社会普遍对工商楼宇的需求增加，商业活动因中环区的商业楼宇供应饱和而渐渐出现向东扩展，湾仔的填海与重建，正好回应这一趋势；另一方面，当时香港亦从「文化沙漠」，渐渐进展至文化活动百花齐放的年代。就在这形势下，湾仔数十年来住宅及娱乐区的形象开始出现改变，十数年间，湾仔面貌一新。

1972年，标志著湾仔新时代到临的新水星大厦首先于新填地、即今天所称的「湾仔北」建成。五年后，香港的第一所艺术中心落成。其后十多年间，一座座耀眼的商业大厦、政府办公大楼、五星级酒店、运动场馆乃至演艺学院相继在湾仔海傍建成。1980年代末及1990年代初，香港会议展览中心及中环广场相继落成启用，两座建筑物迅即成为香港的象征之一。1997年，举世瞩目的政权交接仪式于香港会议展览中心新翼举行，使湾仔的新形象于亿万世人前展示出来。



骆克道一带的住宅及天台寮屋。上方可见接近完成的湾仔填海工程（1970年）



旧湾仔邮局（约1970年）



湾仔政府咨询指导处（约1970年）



政务专员关佩英女士摄于修顿游乐场（约1970-71年）



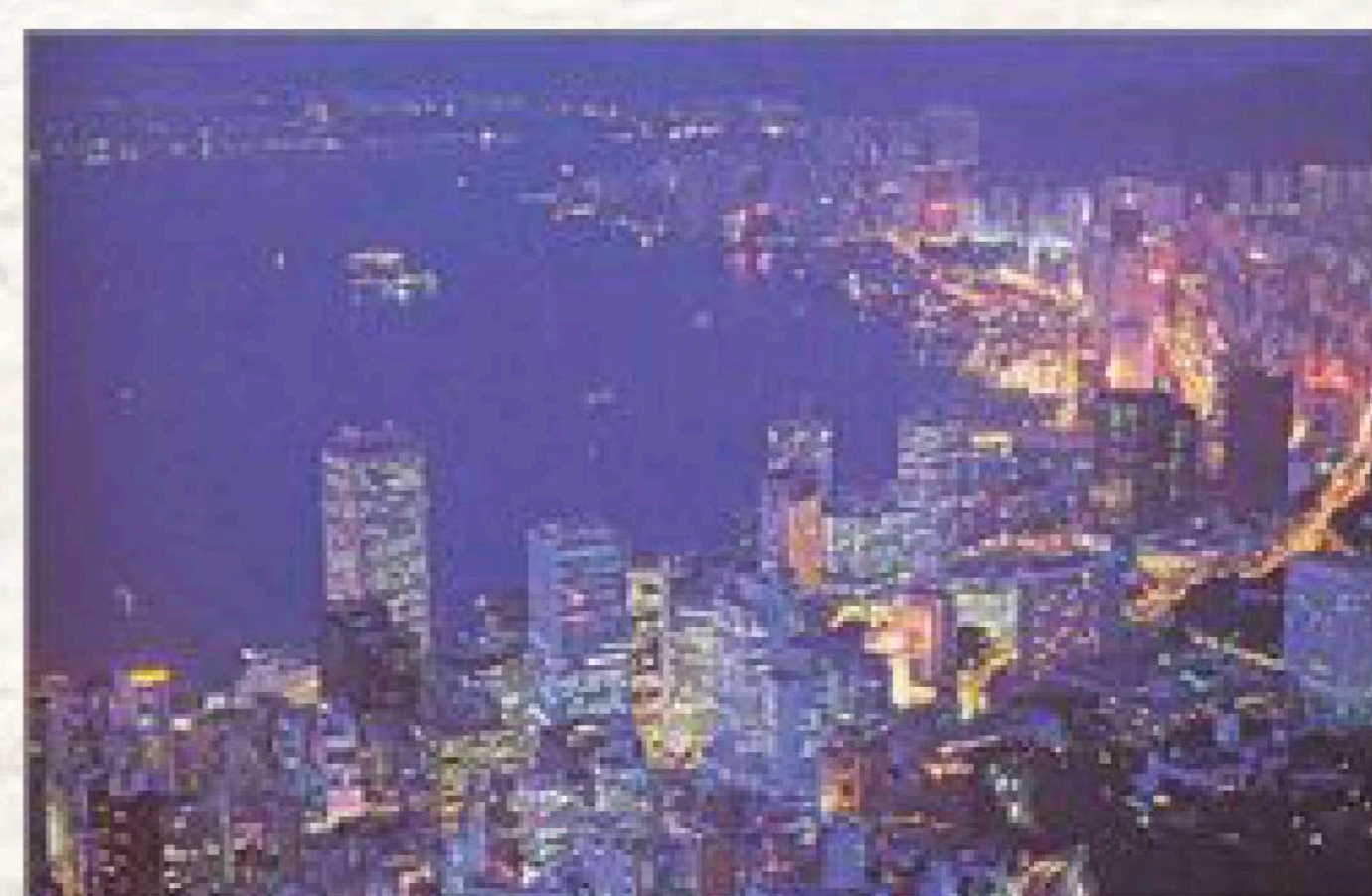
湾仔填海区及邻近的商厦发展（1971年）



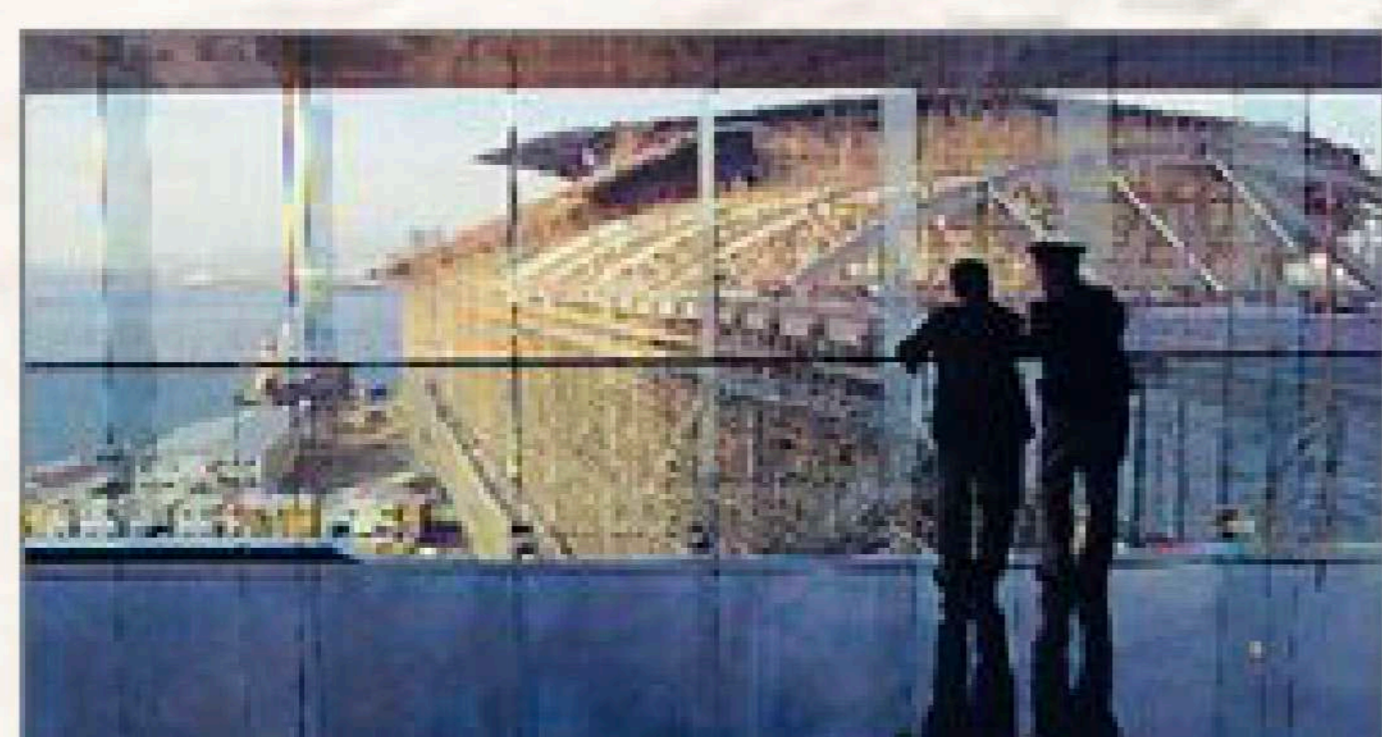
于九龙入口举行的海底隧道开幕仪式（1972年）



接近完成的海底隧道铜锣湾段，虚线为隧道位置（1972年）



湾仔夜景（1981年）



香港会议展览中心的扩建工程（约1996-1997年）