

# 展出 灣仔

1841 - 1997

简体中文版  
English Version

## 引言

灣仔無疑是香港其中一個歷史最悠久、最具趣味性和活力充沛的地區。我們在那裏可以找到真正的中西薈萃，新舊並存。

灣仔經歷過戰爭動亂、水旱之災。灣仔的迄立不倒和繁盛，使它的地貌與歷史不斷轉變更新。

本展覽以歷史檔案館和香港藝術中心在2001年合辦的一個關於灣仔的展覽為基礎，順時序以文字和圖像展示自1840年代至1997年香港回歸中國期間，該區所發生的主要事件和生活點滴。

檢視重要事件

檢視影像精選

## 1841 至 1859

- 1841 | 灣仔首次賣出五十幅海傍地皮，每幅地皮均有一百呎面向大馬路（一年後命名皇后大道）  
今日街及月街一帶用作基督教墳地；聖佛蘭士街及秀華坊一帶作天主教墳地
- 1843 | 馬禮遜教育會在摩理臣山開辦學校  
海員醫院（今律敦治療養院位置）啟用
- 1844 | 東區街市（今軍器廠街地段）啟用
- 1845 | 灣仔墳地停用
- 1847 | 位於皇后大道東的三號差館落成
- 1848 | 總督般咸租用春園其中一棟 Blenkin Rawson House 別墅作官邸  
沙爾德·聖保祿女修會於灣仔海傍東成立 Asile de la Sainte Enfance 以照顧棄嬰
- 1849 | 馬禮遜學校停辦
- 1851 | 由阿彬彌貨倉至黃泥涌的道路（即灣仔道）建成
- 1855 | 麥加力歌街、太源街、石水渠街、太和街、交加街及三角街建成  
由羅馬天主教會於聖佛蘭士街傍創辦的聖芳濟各醫院建成
- 1857 | 政府憲報列出香港九大區域，灣仔屬第一區維多利亞城第五分區下環，  
界限由美利兵房至測量角（現時天樂里一帶）  
羅馬天主教會於聖佛蘭士街開辦醫院
- 1858 | 普樂里東區屠房啟用  
灣仔街市（灣仔道及皇后大道東交界）建成
- 1859 | 寶靈海傍草案建議在灣仔填海，但遭海傍地段地主反對  
聖芳濟各醫院停辦

## 1860至1919

- 1860 | 嘉諾撒教會於聖佛蘭士街開設日校及棄嬰所  
皇后大道東大王（洪聖）廟修建完成  
嘉諾撒修會創立盲女童院
- 1864 | 寶靈頓河道（今堅拿道）建成  
聖芳濟各·沙勿略小堂落成
- 1865 | 位於隆安街的玉虛宮（北帝廟）建成
- 1868 | 位於灣仔道的二號差館啟用
- 1869 | 嘉諾撒修會重開聖芳濟各醫院及聖芳濟各女子學校
- 1871 | 政府在皇后大道東開辦大王公學
- 1872 | 位於皇后大道東的灣仔學校建成
- 1873 | 海員醫院易名皇家海軍醫院
- 1878 | 位於汕頭里和廈門里的東方糖廠於是年三月開業，同年十一月結業
- 1889 | 進教園墳地全部遷往快活谷  
電燈公司位於星街的首間發電廠啟用
- 1900 | 遮打爵士提出海傍東填海計劃
- 1903 | 政府第一座公共浴室（可容立四十人）在灣仔建成
- 1904 | 由軍器廠街至鵝頸橋的電車路線正式通車  
位於皇后大道東的三號差館停用
- 1908 | 灣仔學校擴建
- 1910 | 舢舨街建成
- 1912 | 聯發街建成
- 1913 | 三號差館停用，館址改作衛生幫辦辦公室及宿舍
- 1915 | 衛生幫辦辦公室及宿舍改作郵政局  
大王街改名大王西街，大王里改名大王東街，廈門里及汕頭里伸延至海傍東  
聖保祿女修會遷往銅鑼灣
- 1916 | 香港大戲院（或稱香港大舞台，合和中心現址）落成
- 1917 | 政府收回茂羅街及蘭杜街，擴闊聚賢里並改名晏頓街
- 1919 | 灣仔發電廠停用  
擴闊皇后大道東

## 1920至1939

- 1920 | 李節街定名
- 1921 | 海傍東填海計劃通過及展開
- 1922 | 拆卸灣仔發電廠
- 1924 | 利東街定名
- 1925 | 聖嬰里改名光明街
- 1929 | 電氣街定名  
海陸軍人之家（俗稱水手館）建成
- 1930 | 海傍東填海完成。新街道包括軒尼詩道、告士打道、謝斐道、駱克道、分域街、盧押道、柯布連道、譚臣道及史超域道；另擴闊菲林明道及杜老誌道；重建海傍東道（即今莊士敦道）
- 1932 | 位於告士打道的新二號差館落成，舊二號差館停用
- 1934 | 輔政司修頓爵士主持兒童遊樂場（即後來修頓遊樂場）啟用  
位於海旁東（告士打道）的海軍會所大樓落成
- 1935 | 港督夫人為以其命名的貝夫人健康院揭幕，健康院隨即啟用  
堅拿道街市建成
- 1936 | 位於軒尼詩道的中華循道衛理堂落成
- 1937 | 新灣仔街市落成；舊灣仔街市拆卸
- 1939 | 國泰戲院開幕

# 灣仔事件

主頁

简体中文版  
English Version

## 1940至1949

1940-41 | 政府在皇后大道東及星街一帶興建多座防空洞作備戰之用

1941 | 聖誕日日軍推進至灣仔道及柯布連道一帶，灣仔爆發巷戰；同日港督宣佈投降

1941-45 | 日治時代，灣仔部份街道重新命名；貝夫人健康院被徵作灣仔區政（役）所，駱克道一段被劃作「娛樂區」

1949 | 海軍醫院改建成律敦治療養院，為肺癆病患者提供醫療服務

# 灣仔事件

主頁

简体中文版   
English Version 

## 1951 至 1969

1951 | 皇后大道東自軒尼詩道至堅尼地道一段重建，一年後工程完成

1959 | 聖芳濟各醫院遷至山頂

1965 | 灣仔填海工程開始；奇力島與香港島連接

1969 | 興建海底隧道；鄧肇堅醫院啟用

## 1972至1997

- 1972 | 海底隧道竣工啟用  
灣仔填海工程完成；香港第一個全天候公共暖水泳池在摩理臣山啟用
- 1977 | 香港藝術中心竣工  
伊利沙伯體育館興工，三年後體育館正式啟用
- 1979 | 灣仔運動場首期工程建成，泳池五年後落成
- 1980 | 合和中心大廈落成，樓高64層，為當時全港最高建築物
- 1982 | 香港演藝學院興工，四年後落成
- 1985 | 新海軍大廈（今愛美高大廈）落成，取代舊海軍會所大樓
- 1988 | 香港會議展覽中心落成啟用
- 1991 | 中環廣場建成，樓高78層，為當時香港最高建築物
- 1997 | 香港會議展覽中心擴建工程完成，政權交接儀式隨即在此舉行

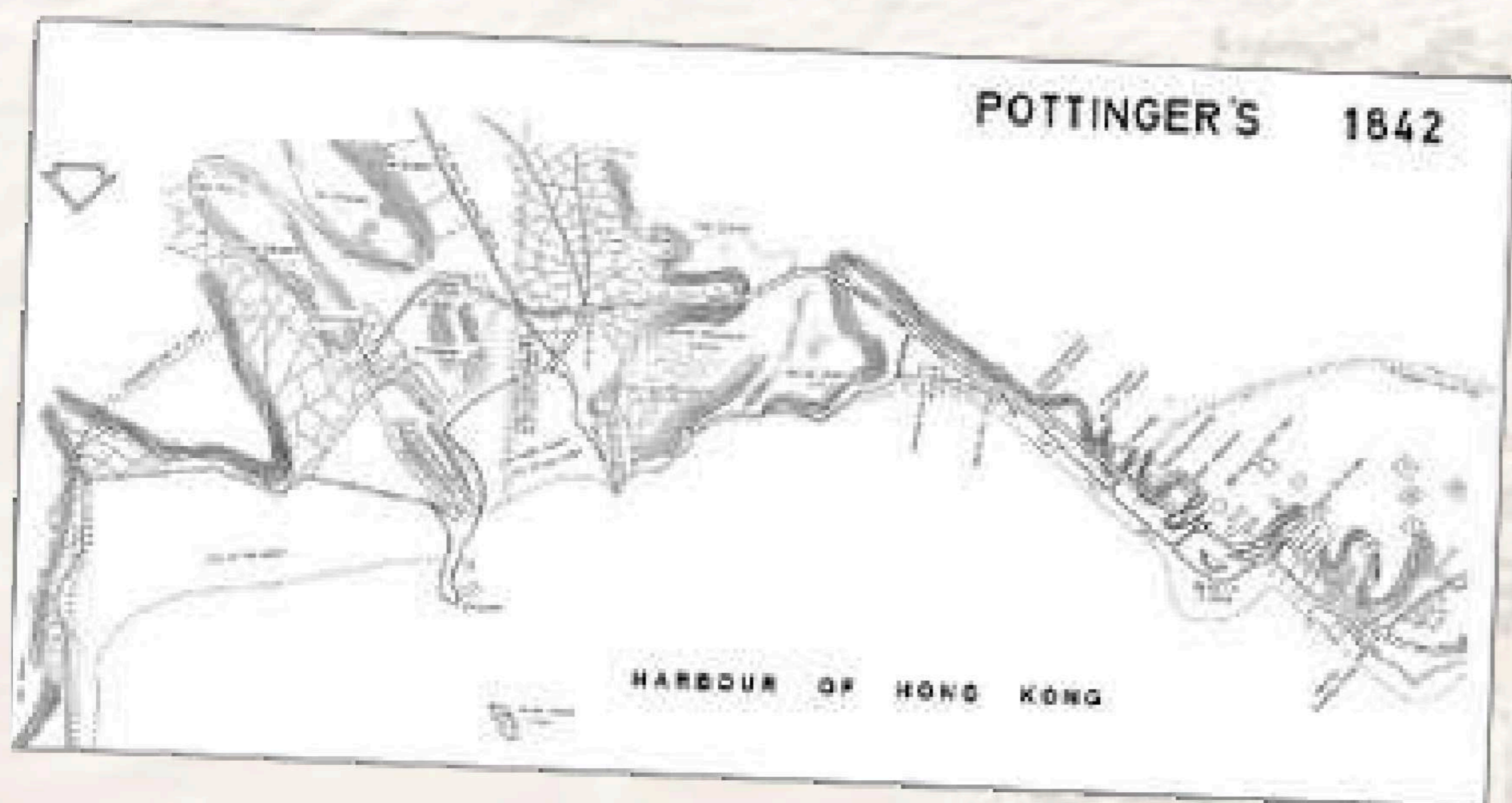
## 1840至1850年代

根據英國人登陸港島後所作的第一次人口調查，現今稱作灣仔的地區，開埠時並沒有常住的陸上居民的紀錄，更沒有任何村落的記載。這當然不是說當時的灣仔杳無人煙，根據一些學者推測，現今洪聖（大王）廟附近或許在開埠前已有少量漁民聚居。

灣仔在1840年代以後，是開發較早的地區之一。開埠初期，港府本有意把灣仔的海傍地段開發為海濱住宅區。早在1842年，一名美籍商人 (Charles Van Megan Gillespie) 已在今天環保資源中心（當時離海岸尚不遠）建了一間共有六個房間及築有大陽台的大宅。港島最早的數幢漂亮的住宅就建築在「春園」（今春園街附近），當時的開發者更把附近一帶開闢為花園，栽種花木，並引注後山的山水入園，這或許是「春園」（Spring Gardens）英文的原意。1848年第三任港督般咸抵港後，因官舍尚未興建，便從一商人處租來「春園」的一座大宅作暫居之用。當時路過香港的一名植物學家（Robert Fortune）曾盛讚該處的花園異常漂亮。

與此同時，基督教及羅馬天主教會則於「春園」以西的地段設立墳地，埋葬大批因感染熱帶傳染病去世的歐籍人士，並設置棄嬰所及醫院等機構，為香港這片新興殖民地提供社會服務。此外，在灣仔另一端的摩理臣山上，馬禮遜教育會亦早在1843年開辦學校，然而由於經費不繼，學校被迫於六年後停辦。

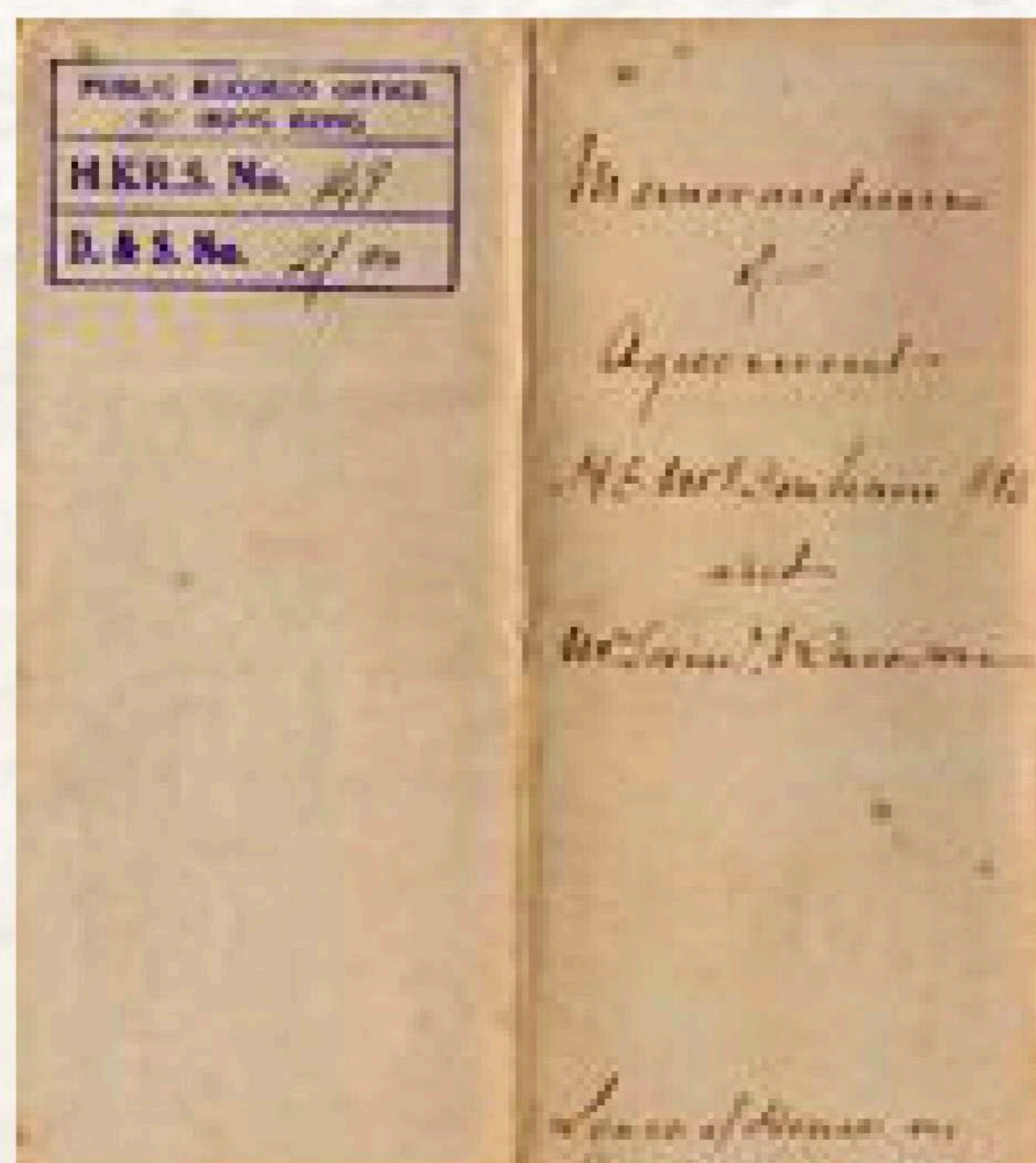
至1850年代，隨著商業活動的增加，位於「春園」以東的「醫院山」（今律敦治醫院所在地）一帶，漸漸成為貨倉區。在1850至1860年代，香港人口驟增，港府乃開發今天石水渠街一帶，華人遂開始聚居灣仔。兩間大型廟宇洪聖（大王）廟及玉虛宮（北帝廟）相繼在1860年代於灣仔建成。



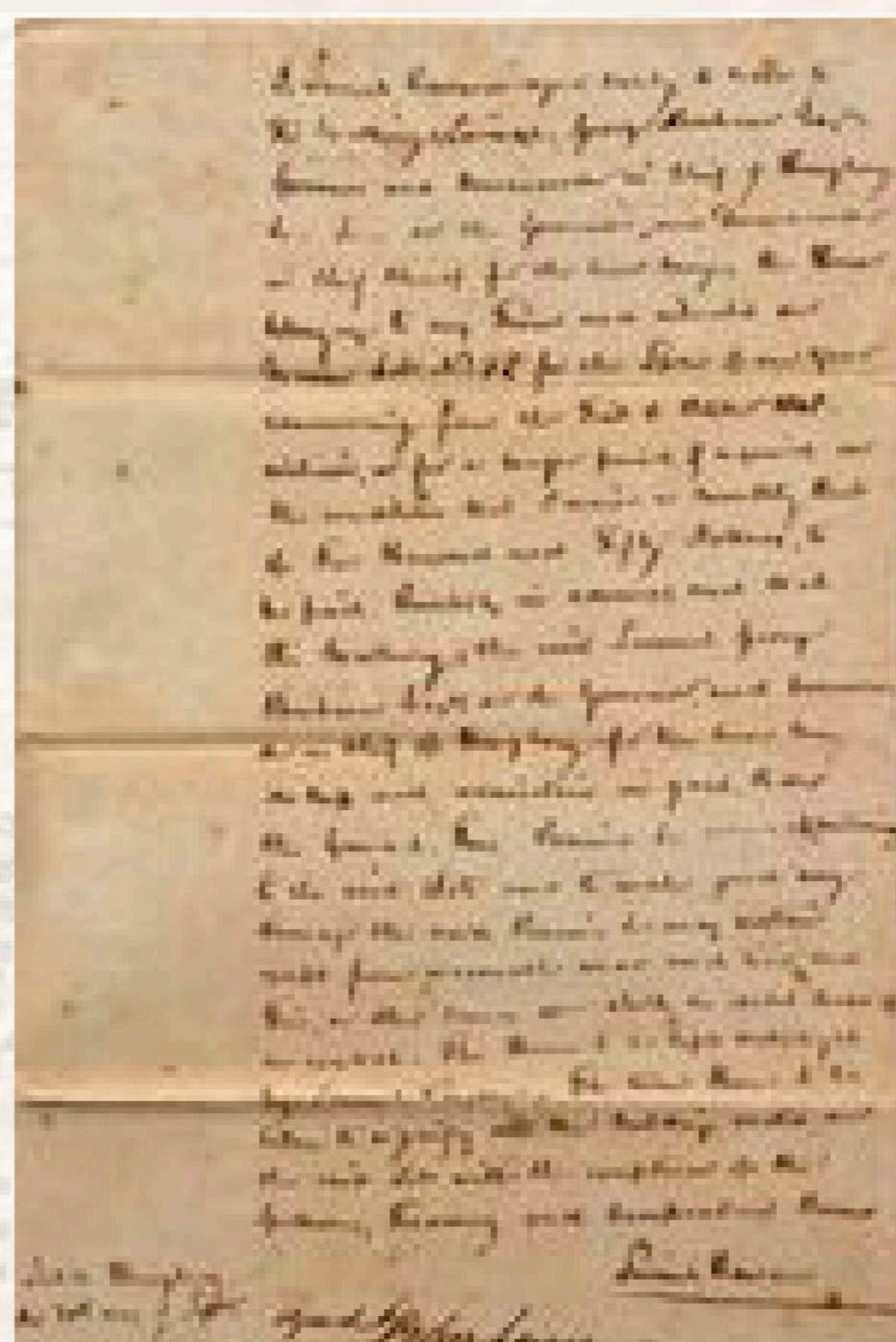
1842年香港港口的地圖



春園街（1946年）



第一頁



第二頁

港督般咸的租屋協議備急錄(1848年)



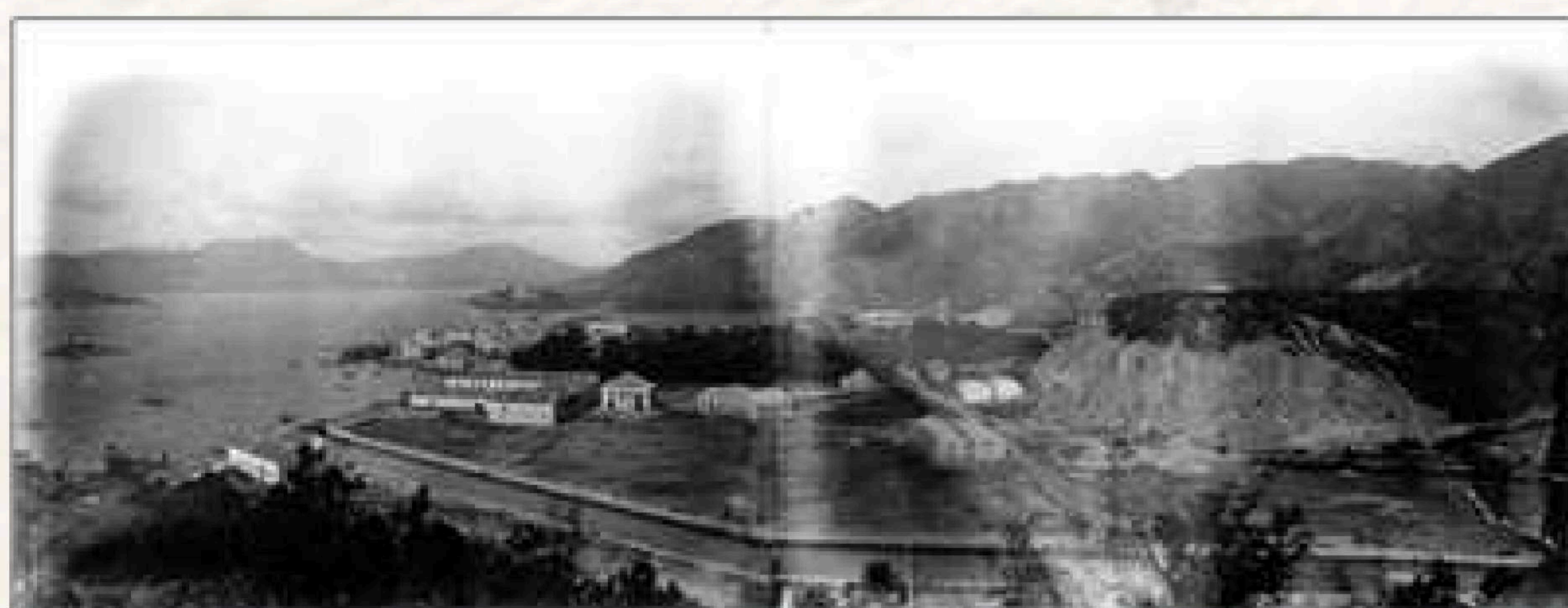
## 1860至1920年代

香港開埠以後的半個多世紀中，隨著轉口貿易的發展，工商活動亦變得頻密，然而這些活動主要都是集中在中環至西營盤一帶。自1840年代開始，軍方不斷在今天金鐘的一帶設置軍營及其他的軍事設施如海軍船塢及陸軍醫院等，使灣仔與中、上環分隔，商業發展亦因而受阻。期間一些工業包括一間糖廠及一些小規模的船廠及工場如木廠及金屬製品廠等雖亦曾在灣仔的海傍出現，不過這些機構最後都不能發展或壯大起來，灣仔漸成一個夾雜住宅的貨倉區域，沿著海傍的都是一座座用以上落貨物的小碼頭。

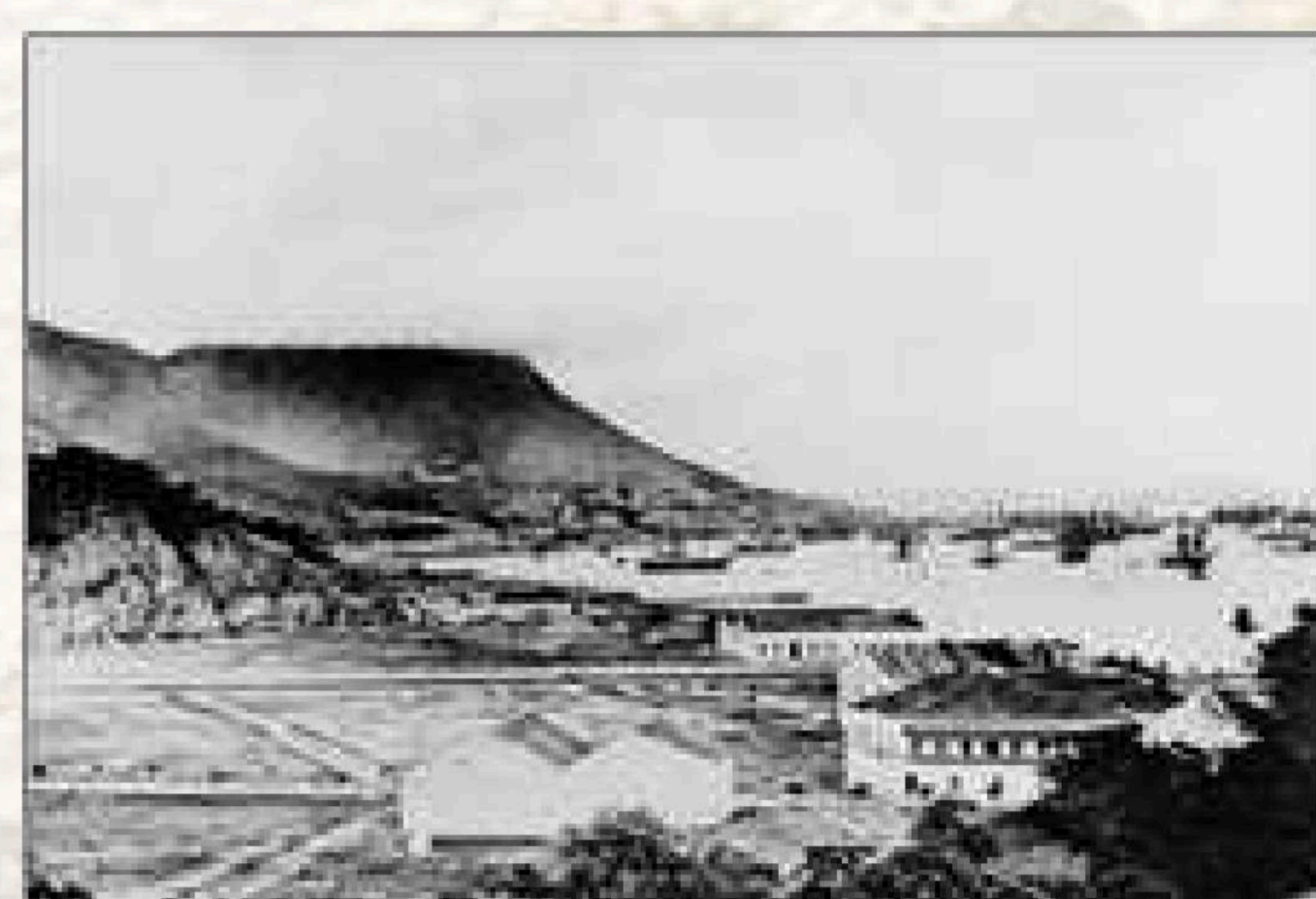
另一方面，教會的建立卻吸引一些歐籍人士在灣仔定居。他們主要來自當時香港歐人社會中的低下層，其中包括不少警察、獄吏及政府裡的下層文職人員；此外，也有一定數量的葡裔（包括從澳門遷來的「土生」）人士在灣仔居住。這段時期的灣仔人口，尚有來自菲律賓、印度（包括葡屬果亞）及非洲各地等不同種族的居民，他們不少過去都是與葡人經商並進而與葡人建立關係。

踏入二十世紀，隨著九龍的開發，大部分原來居於灣仔的歐籍人士漸漸遷往九龍，代之而起的是日籍居民。根據1921年的人口調查，華人在灣仔的數目為51,908人，這與非華人的2,695人相比，仍佔大多數。至第二次世界大戰爆發，灣仔已成為香港的「小東京」，日人開設的商店、旅館及酒館等在灣仔隨處可見。

在這時期，一些原居於灣仔較富有的居民（以歐籍人士為主）開始遷至堅尼地道一帶，灣仔後方的山坡亦漸漸出現一些大宅式的民居。



東角一帶，前景為寶靈頓河道，右為禮頓山（約1868年）



從東角眺望寶靈頓河道（中）及摩理臣山（左）（約1870年）



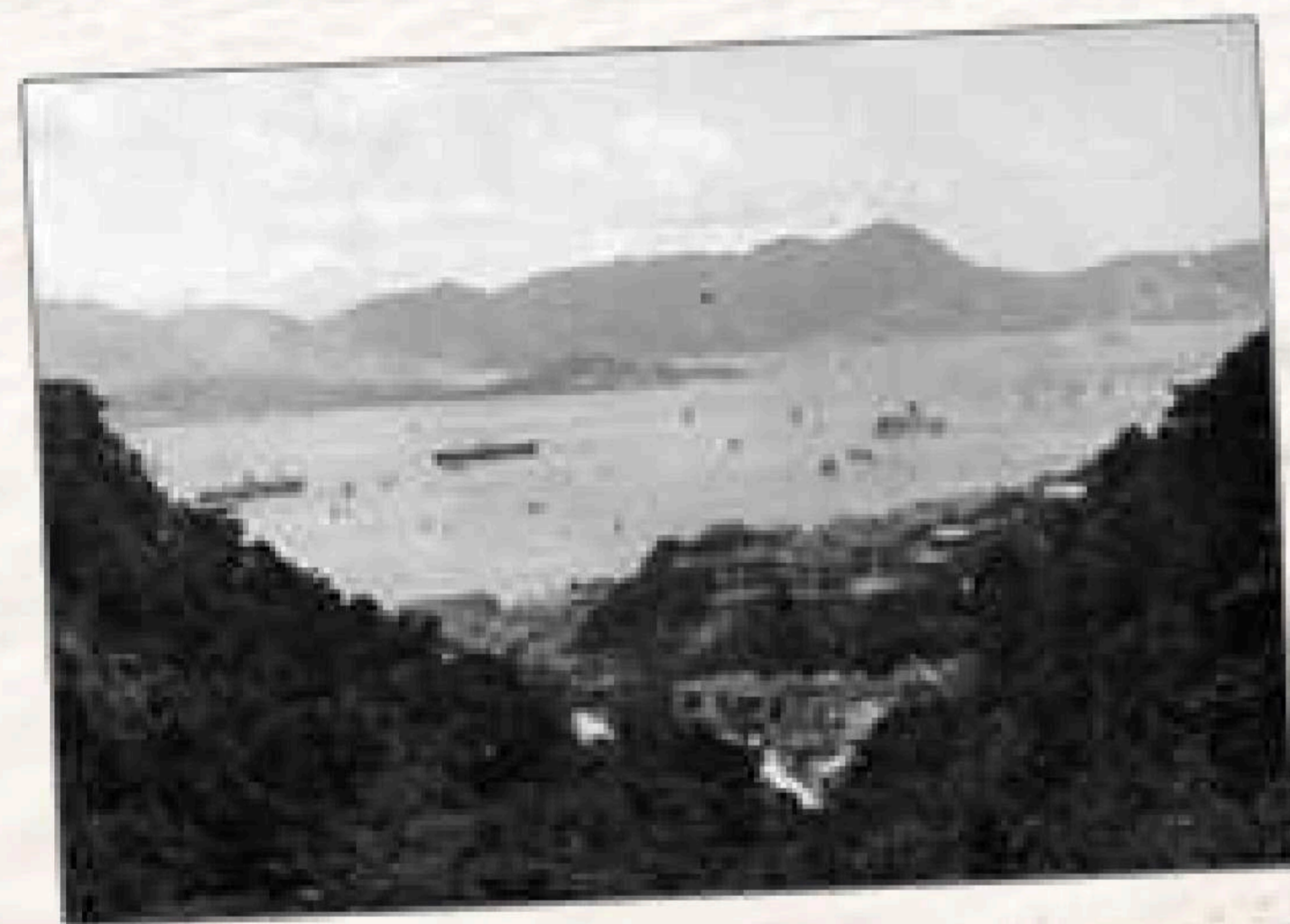
灣仔海傍及貨倉（約1880年）



從灣仔峽遠眺醫院山，前景為寶雲道。（約1880年）



皇后大道東（約1885年）



從寶雲道眺望醫院山及維多利亞港（約1900年）



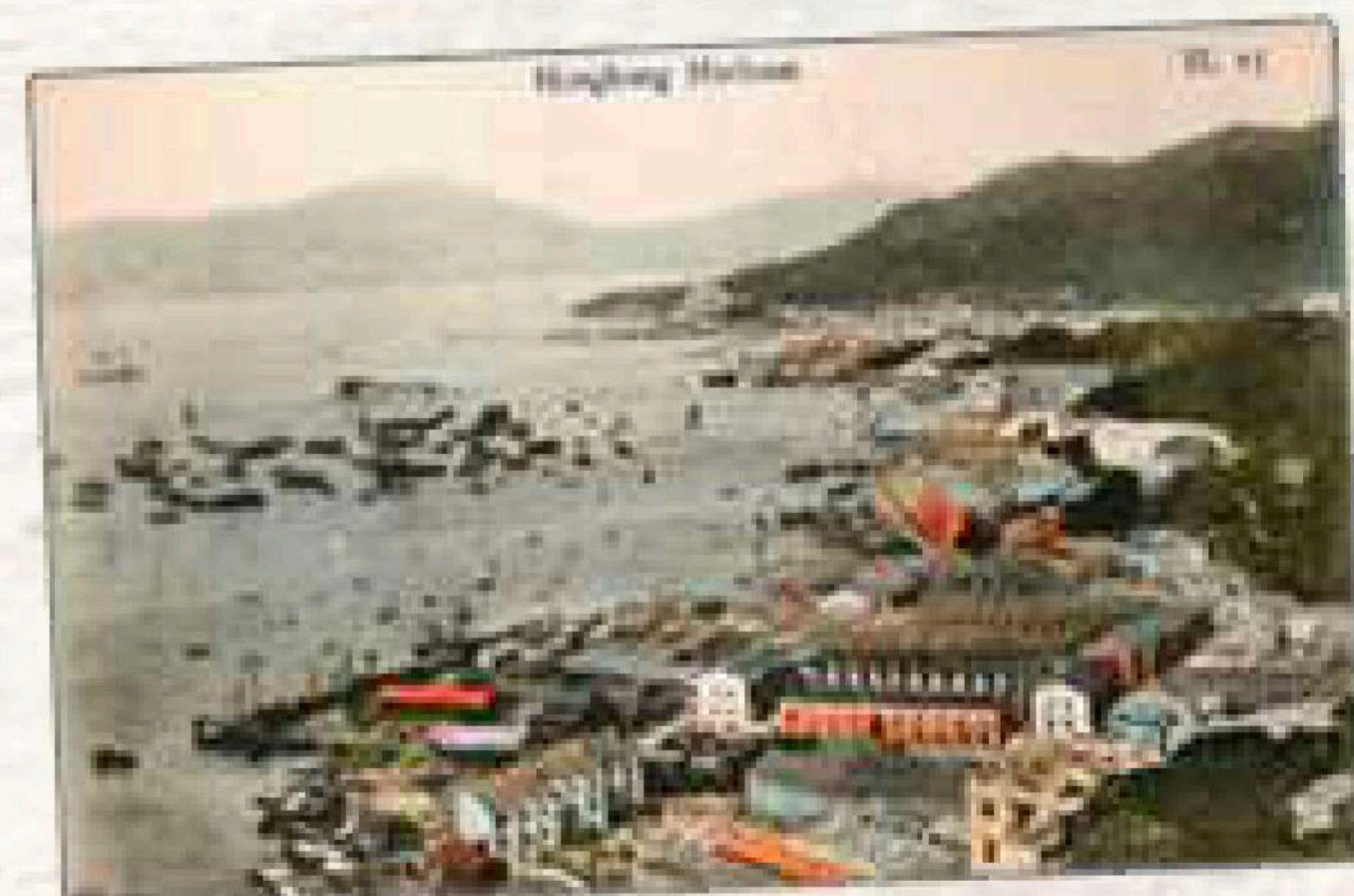
建成不久的海軍船塢、灣仔及銅鑼灣一帶（約1910年）



蘭杜街（1918年）



位於皇后大道東及軍器廠街交界的裝飾樓牌，左方可見大佛公司（1919年）



灣仔及東角（約1920年）

- 172 -  
Table I.  
CENSUS OF HONGKONG, 1921.  
FINAL FIGURES OF THE POPULATION.  
I. - ISLAND OF HONGKONG.

	NON-CHINESE.			CHINESE.			TOTAL.
	Males.	Females.	Total.	Males.	Females.	Total.	
(a.) CITY OF VICTORIA BY HEALTH DISTRICTS.							
North Point.....	53	28	81	2,251	776	3,027	3,108
District No. 1, Causeway Bay, Bowrington & Wongneichong .....	414	379	793	9,563	7,783	17,346	18,139
District No. 1A & 2A, Wanchai, .....	840	764	1,604	15,803	9,549	25,352	26,956
District No. 2, Wanchai .....	643	448	1,091	15,648	10,908	26,556	27,647
District No. 3, Upper Levels .....	1,707	1,499	3,206	6,609	5,463	12,072	15,278

1921年的灣仔區人口，摘錄自1921年的人口調查報告（1921年）

## 1920至1930年代

為舒緩中、上環土地不足的困局及重建灣仔較早發展的地段，港府於1921年招商承辦灣仔海傍東填海工程(海傍馬路被稱為海傍東)。填海範圍由海軍船塢以東的軍器廠街開始，至銅鑼灣怡和洋行貨倉止。由於填海範圍非常大，工程的艱鉅並不亞於十九世紀末中環的填海計劃。這項工程結果由一間名為生利的公司以3,308,500元投得。

填海工程的標書指定，以摩理臣山為取泥填海之處。填海期間，承辦商特別鋪設輕便路軌，以方便工人運送山泥至海傍。然而當開鑿一半泥土之後，承辦商才發覺摩理臣山的下部多為堅硬的岩層，這不單令填海工程暫停下來，更使費用大幅上升(摩理臣山亦因上述的原故，至戰後才給剷平)。經過多番考慮，港府終於接納增加工程費用的要求，承辦商亦得以僱用船隻往九龍各處載運泥土，繼續餘下的工程。另一方面，1925-26年間發生的「省港大罷工」，對灣仔填海計劃亦有一定影響。灣仔填海的總支出最後上升至5,400,000元。

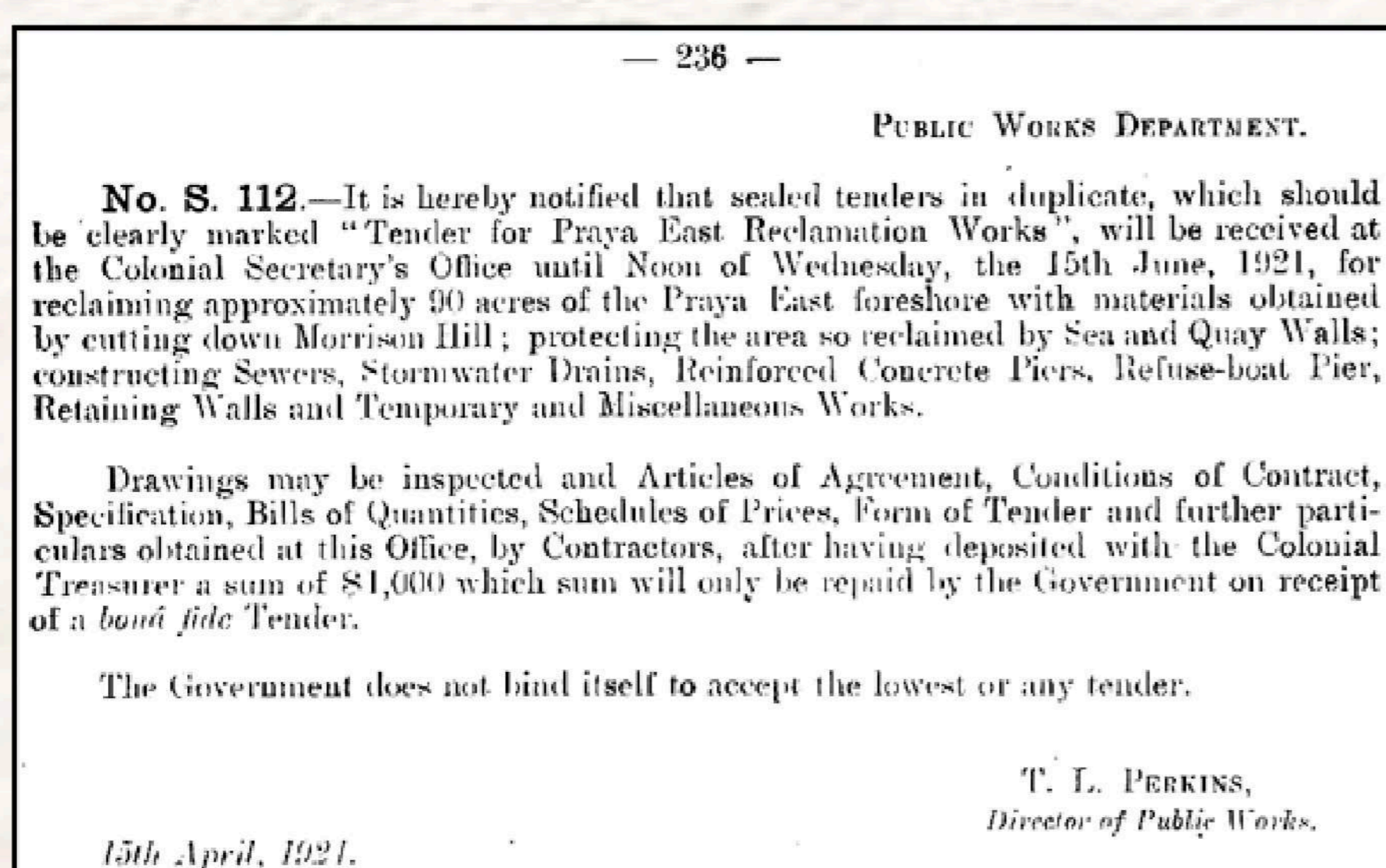
1929年，填海工程終於完成，灣仔面積增加90英畝(36公頃)，可供興建較寬大的街道及居住環境較佳的樓宇。多條新的街道相繼建成或擴闊，包括軒尼詩道、告士打道、謝斐道、駱克道、分域街、盧押道、柯布連道、譚臣道、史超域道、菲林明道及杜老誌道；海傍東(即今莊士敦道)亦得以重建。1930年代的世界經濟恐慌，令不少華僑把資金調來香港，並在灣仔特別是駱克道一帶置業。其後數年，灣仔的新填地容納了大量因內地局勢動盪而遷港的內地居民，灣仔的新填地得以慢慢的发展起來。數年間海軍會所大樓及六國飯店相繼建成，並迅速成為灣仔的地標。



俗稱「藍行」的海軍會所 (1920年代)



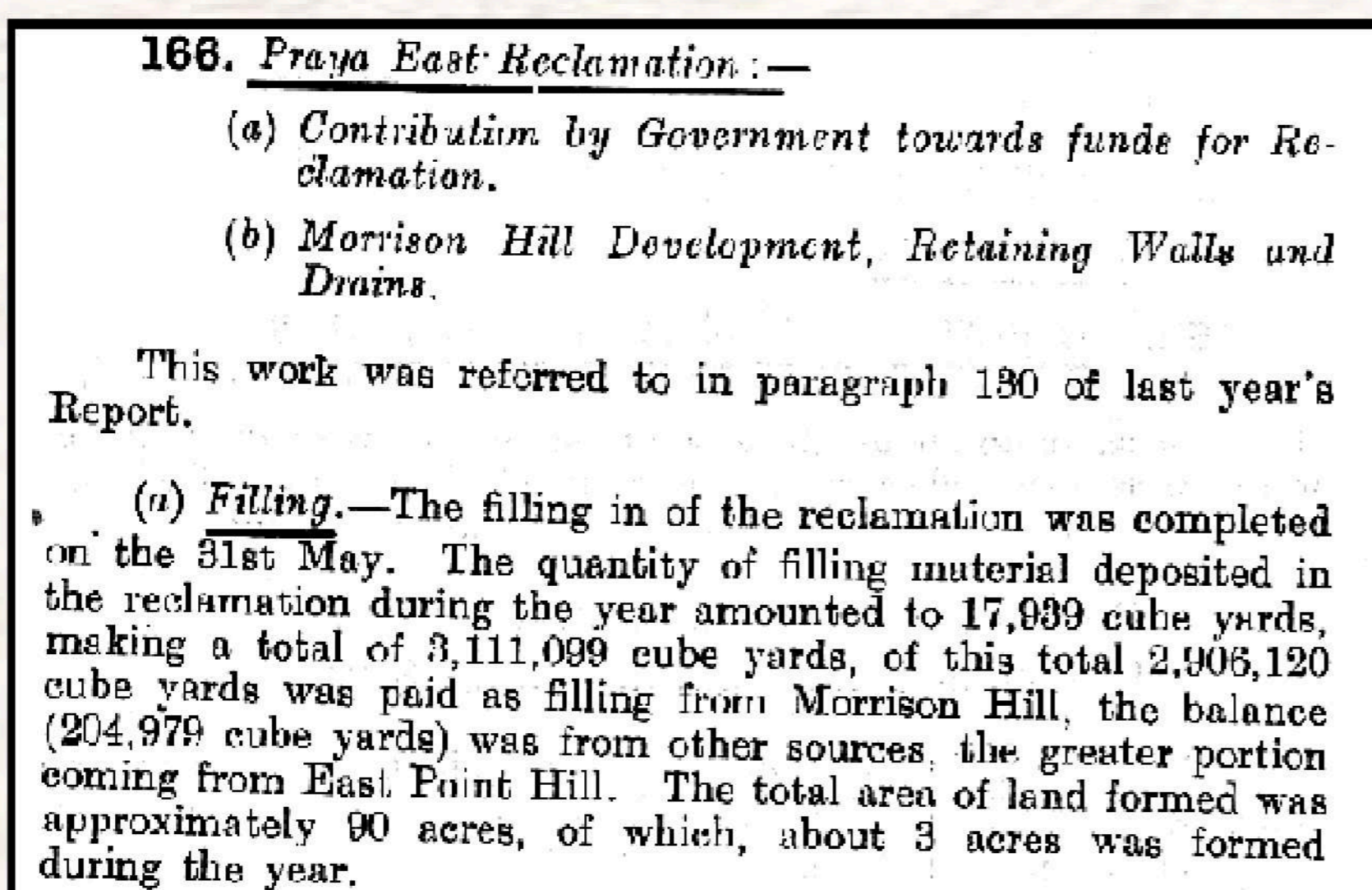
皇后大道東與軍器廠街交界處，今稱「大佛口」(約1920年)



政府關於「招標海旁東填海工程」的公告，刊於1921年第15期憲報。(1921年)



豪雨後的聖佛蘭士街(1926年)



1929年的《行政報告》回顧已完成的海旁東填海工程。(1929年)



皇后大道東(約1930年)



位於灣仔告士打道的一號碼頭(約1930年)



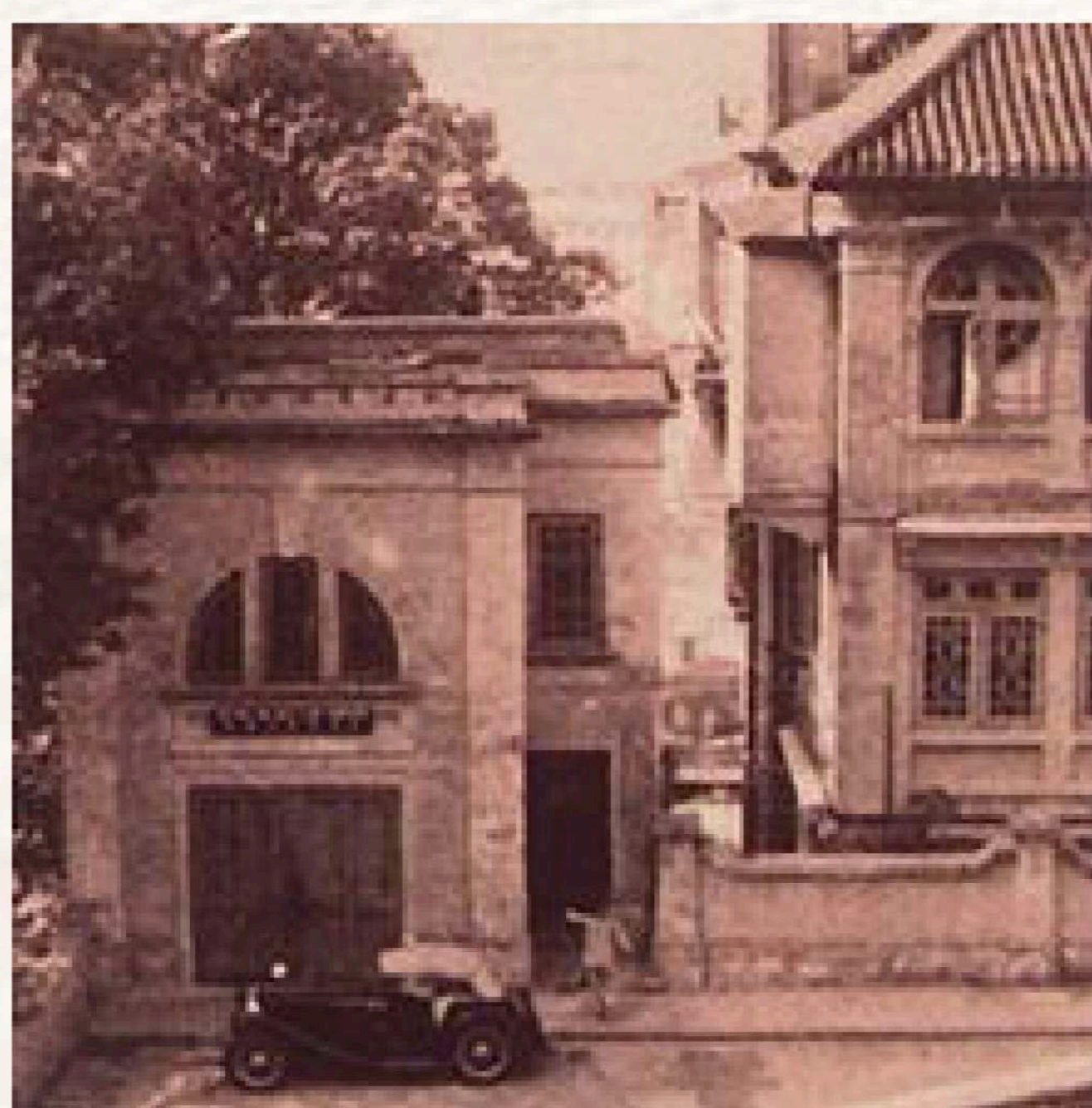
軒尼詩道(1930年)



莊士敦道及灣仔道交界處(1930年代)



軒尼詩道，圖中可見由日人開設的「丸山商店」(約1934年)



位於灣仔的香港小童群益會(1936年)



從摩理臣山道及灣仔道交界往東眺望(1937年)



位於軒尼詩道及莊士敦道交界的

## 1941至1945

第二次世界大戰對灣仔的影響，其實早在開戰前一年（1940年）已經浮現。這一年，港府在灣仔包括皇后大道東、星街後方的山坡及堅尼地道建造了大量的防空洞，並於兒童遊樂場（即修頓遊樂場）傍挖掘防空坑，以備戰事爆發。

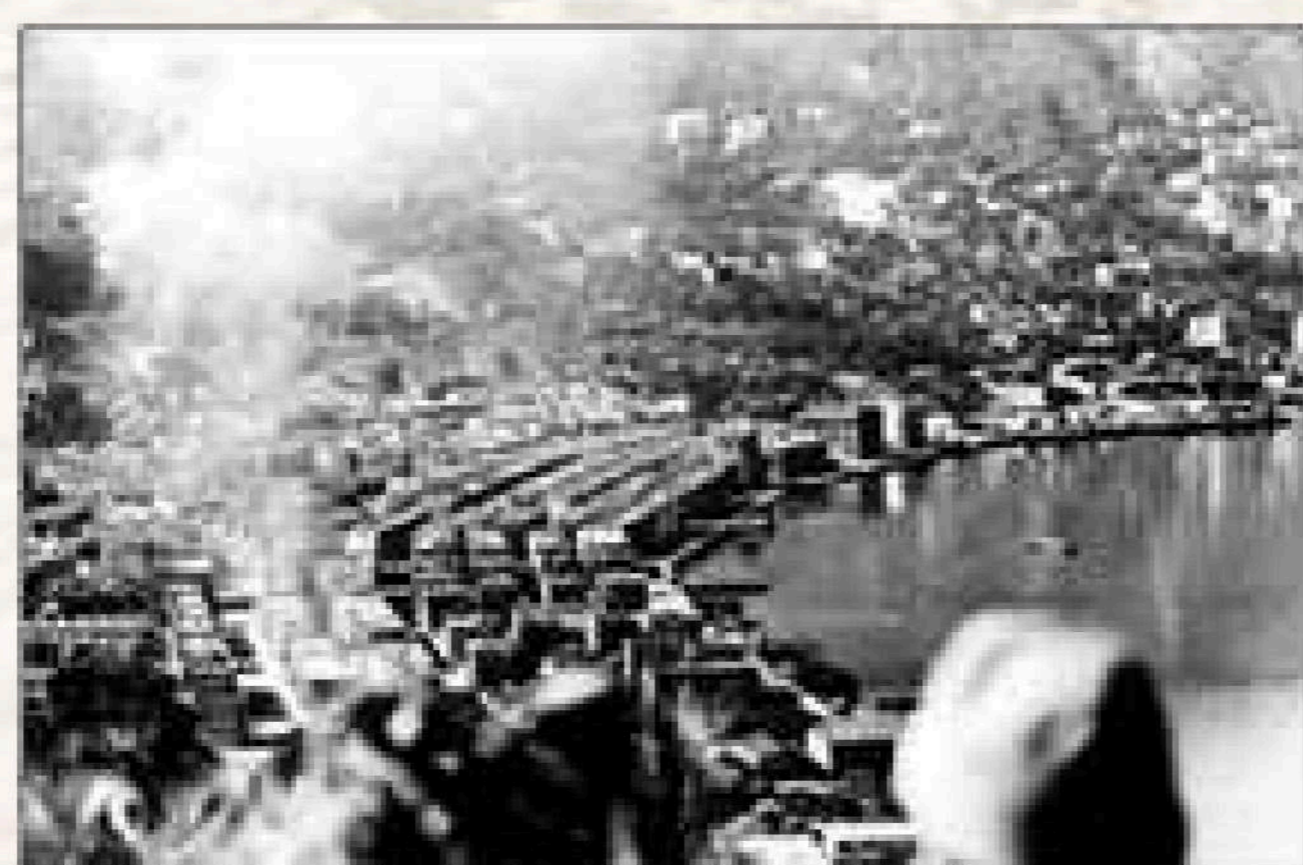
1941年12月8日，日軍攻擊香港。日軍在12月13日佔領九龍後，交戰雙方開始進行隔岸炮戰。灣仔因鄰近海軍船塢及金鐘的軍營，不時遭受日軍大炮及戰機的攻擊，造成不少居民傷亡。12月24日，日軍已推進至摩理臣山一帶，然而守軍仍負隅頑抗；一天後，灣仔爆發巷戰，港督楊慕琦於同日下午宣告投降，柯布連道及灣仔道成為市區的停火線。

日佔領地總督部成立後，於1942年4月公佈主要街道改用日式名稱，灣仔亦不例外：皇后大道東頓成東明治通，告士打道變作東住吉通，莊士敦道則改稱八幡通。同年7月，日人實行分區管治，貝夫人健康院被徵用作灣仔「區政所」；不少公共建築物及教會都被迫充作其他的用途。兩個月後，日人選定灣仔為港島的「慰安區」（服務對象為日人）。此外，香港淪陷不久，日人即著手於金馬倫山興建「忠靈塔」，摩理臣山一帶的岩層正好成為建材，不少灣仔居民被迫參與其事，積勞成疾或甚至意外身亡的不計其數。

1944至1945年盟軍反攻期間，美機多次飛臨攻擊海軍船塢及金鐘的軍營。在這些空襲中，駱克道及灣仔道均曾不幸中彈，數以百計的灣仔居民成為這些誤炸事件的受害者。在反擊日軍的過程中，灣仔付出沉重的代價。



香港保衛戰期間，灣仔受日軍攻擊的情形，後方為歌賦山（1941年）



香港保衛戰期間，灣仔及附近一帶受襲的情形，鏡頭前為一名日軍（1941年）



香港失陷後，日軍的「入城式」隊伍經過軒尼詩道的情形（1941年）



日本投降後，一群日軍聚集告士打道，後方可見海軍會所（1945年）



日本投降後，一名日軍軍官抵達告士打道（1945年）



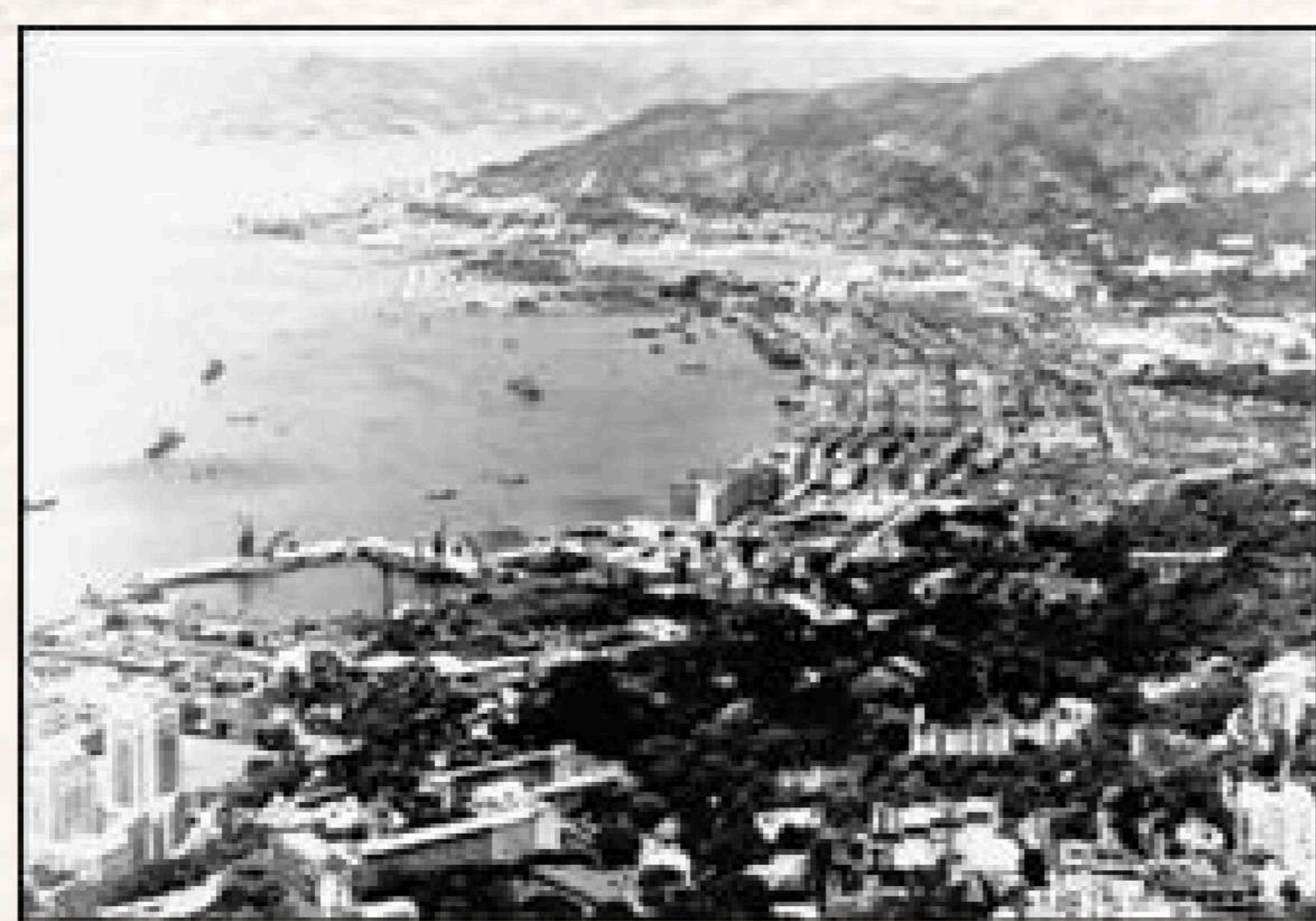
一名日軍從堅尼地道俯瞰灣仔，圖右的空地為修頓遊樂場（1940年代）

## 1950至1960年代

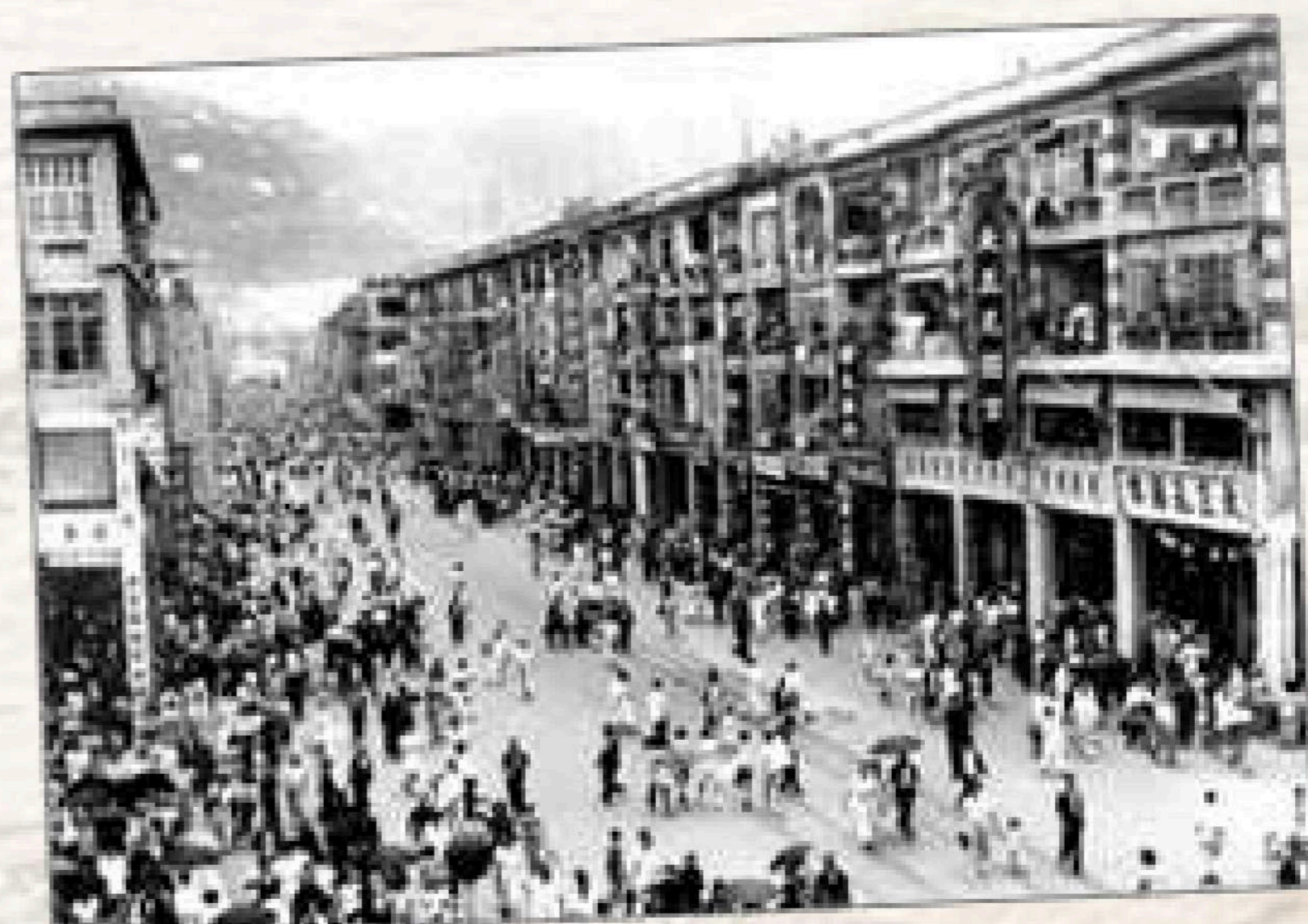
1957年，英國作家李察·美臣以灣仔為背景的小說「蘇絲黃的世界」面世；一年後，紐約百老匯及倫敦的劇院相繼上演這齣描述灣仔吧女生涯的舞台劇。1960年，由關南施及荷里活男星威廉·荷頓主演的同名電影公映，並掀起熱潮。自此，灣仔頓成香港最為世人所知的地區；灣仔在電影中的紅燈區形象歷久不衰。

其實灣仔的娛樂及色情事業早在日治時期，因部分駱克道給日人畫作「娛樂區」而確立。韓戰（1950-53年）期間，香港成為以美軍為首的聯合國軍一處重要的休假地區。由於軍人大都是從分域街盡頭處的小艇碼頭陸岸，流連該地一帶的酒吧及夜總會，令那裏的娛樂場所十分興旺。李察·美臣就是在韓戰結束後的三年，在灣仔的酒吧流連數月寫成「蘇絲黃的世界」。

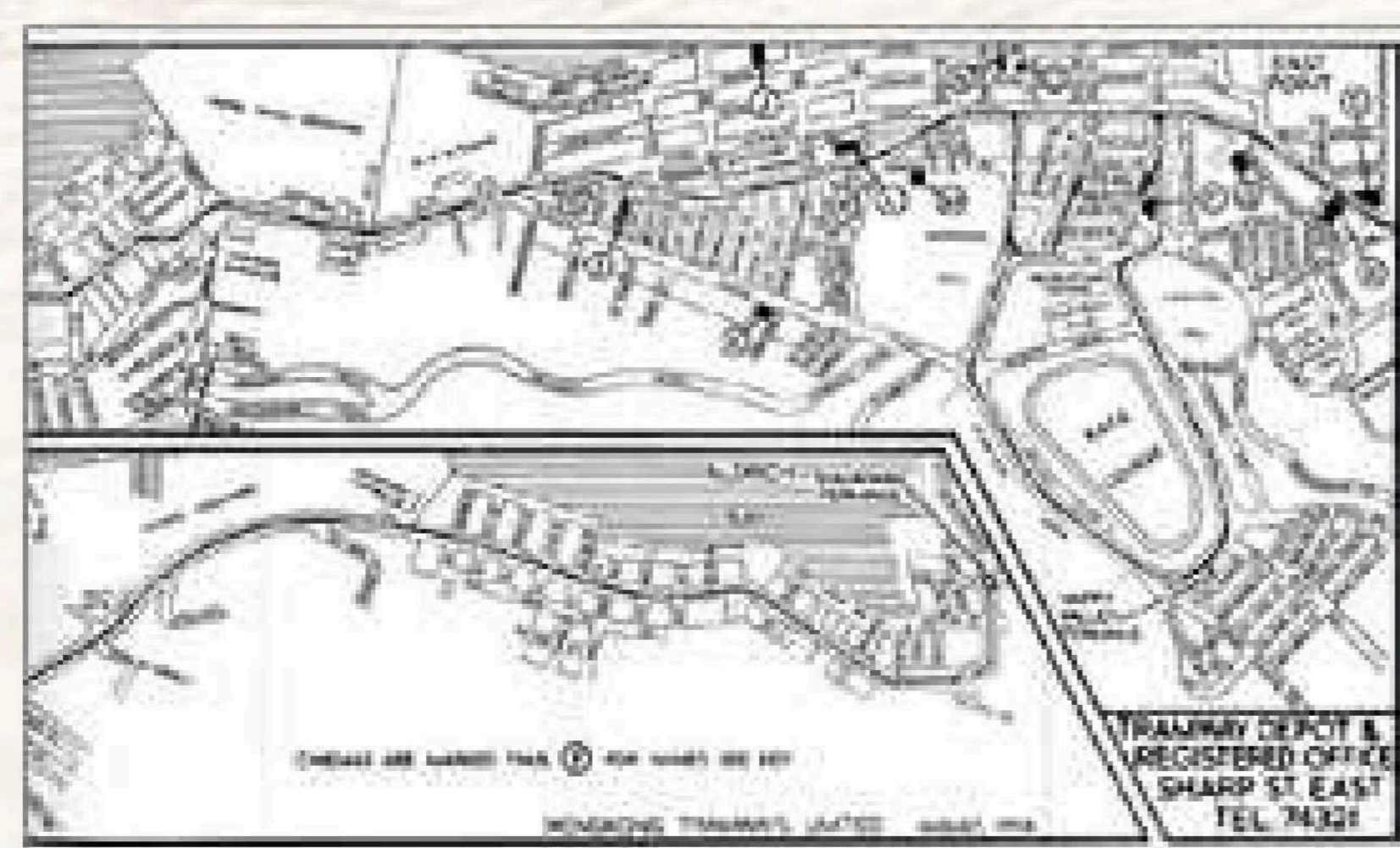
越戰（1965-75年）的爆發使灣仔這方面的發展推向高峰。除酒吧及夜總會外，數量眾多的休假軍人同時亦造就了灣仔的其他行業如裁縫、洗髮、紋身、飲食及電影院等的興旺。1960年代灣仔電影院之數目，可說五步一樓、十步一閣，其中包括東方、國泰、東成、香港、國民及麗都等，這可算在香港數一數二之列。



1950年代中期的金鐘和灣仔



慶祝伊利沙伯二世登基人群，攝於軒尼詩道（1953年）



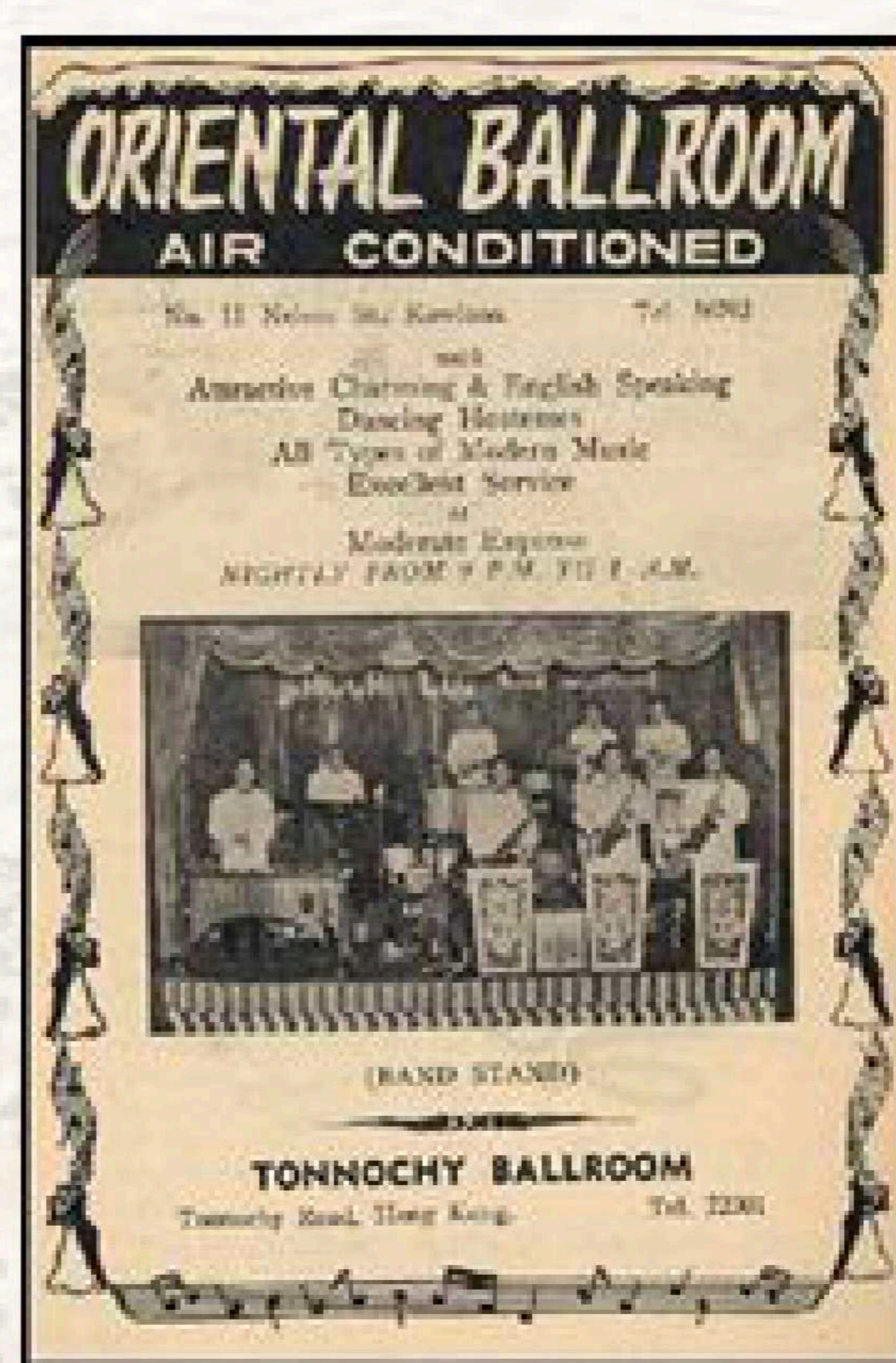
電車路線圖（1954年）



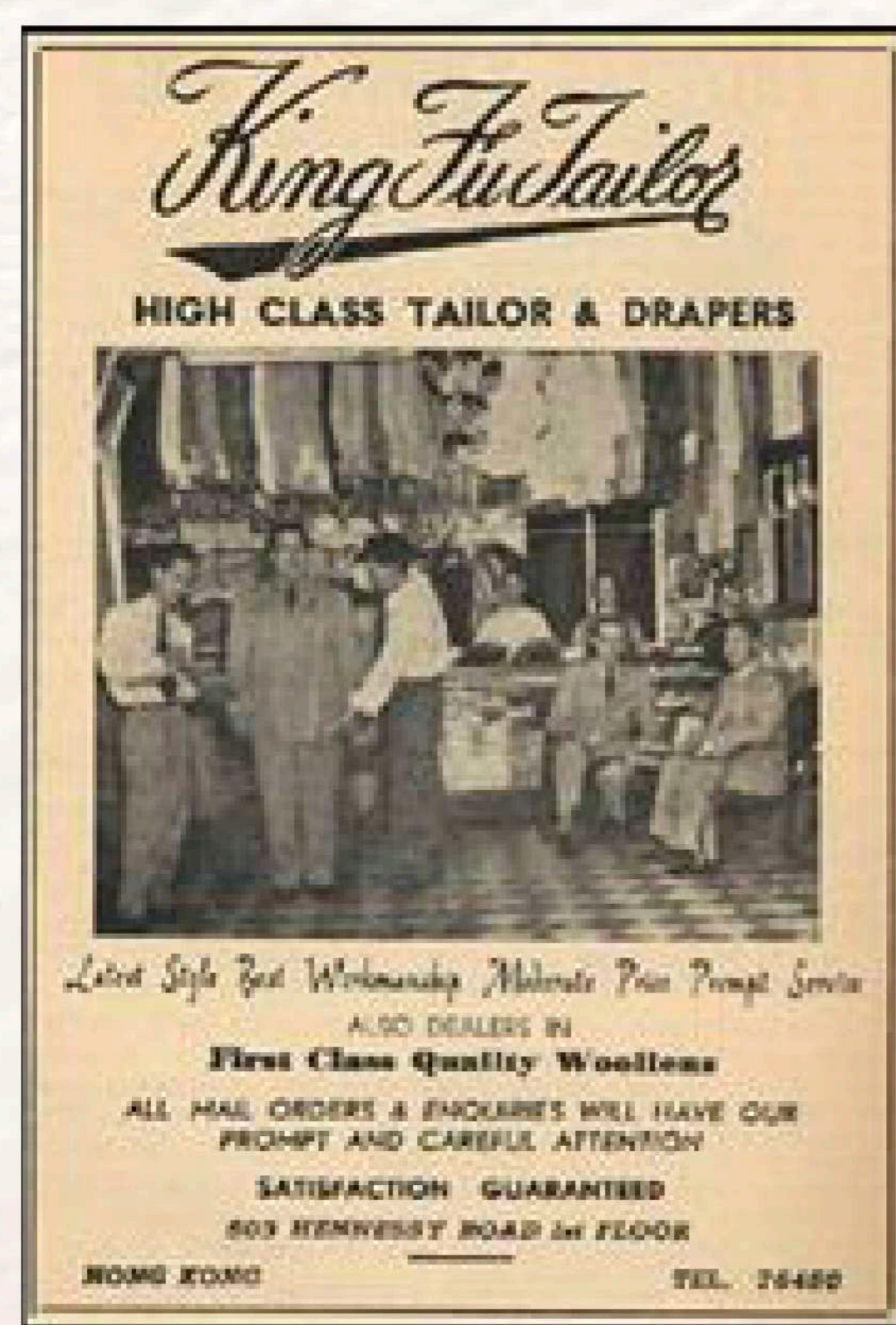
茶舞入場券（1950年代）



軒尼詩大舞廳的內部陳設（1950年代）



刊於一香港旅遊指南內的杜老誌舞廳廣告（1955年）



刊於一香港旅遊指南內的高級洋服店廣告（1955年）



灣仔政府牙科診所（1958年）



位於莊士敦道及柯布連道交界的貝夫人健康院（1960年代）



香港電台的流動廣播車，攝於莊士敦道（1960年）



一幢位於莊士敦道及灣仔道交界興建中的大廈（1963年）



雨中的灣仔太原街（1963年）



軒尼詩道近銅鑼灣段的住宅樓宇（1964年）



在灣仔修頓遊樂場舉行的粵劇表演（1966年）

## 1970至1997

在灣仔二十世紀中期以前的開發歷程中，不便的陸上交通（特別是金鐘的「樽頸地帶」）一直是阻礙其商業發展的重要因素。不過自1958年起，隨著金鐘一帶軍事設施如海軍船塢及軍營的遷移，灣仔至中環的東西交通得到明顯的改善。1961年，夏慤道建成；隨後皇后大道東近舊海軍船塢一段的擴闊工程亦告完成，並自此改名金鐘道。灣仔的進一步發展得以實現。

1965至1972年間，港府在灣仔再次展開大型的填海計劃。這項工程完成後，灣仔的範圍隨即伸展至今天的會議道一帶；港島北岸的海岸線自此完全改觀。1968年，行政局通過灣仔的舊區重建計劃，皇后大道東兩旁的舊廈，在其後的二十年間，大量拆卸重建。這段時期，香港正經歷「經濟起飛」，社會普遍對工商樓宇的需求增加，商業活動因中環區的商業樓宇供應飽和而漸漸出現向東擴展，灣仔的填海與重建，正好回應這一趨勢；另一方面，當時香港亦從「文化沙漠」，漸漸進展至文化活動百花齊放的年代。就在這形勢下，灣仔數十年來住宅及娛樂區的形象開始出現改變，十數年間，灣仔面貌一新。

1972年，標誌著灣仔新時代到臨的新水星大廈首先於新填地、即今天所稱的「灣仔北」建成。五年後，香港的第一所藝術中心落成。其後十多年間，一座座耀眼的商業大廈、政府辦公大樓、五星級酒店、運動場館乃至演藝學院相繼在灣仔海傍建成。1980年代末及1990年代初，香港會議展覽中心及中環廣場相繼落成啟用，兩座建築物迅即成為香港的象徵之一。1997年，舉世觸目的政權交接儀式於香港會議展覽中心新翼舉行，使灣仔的新形象於億萬世人前展示出來。



駱克道一帶的住宅及天台寮屋。上方可見接近完成的灣仔填海工程（1970年）



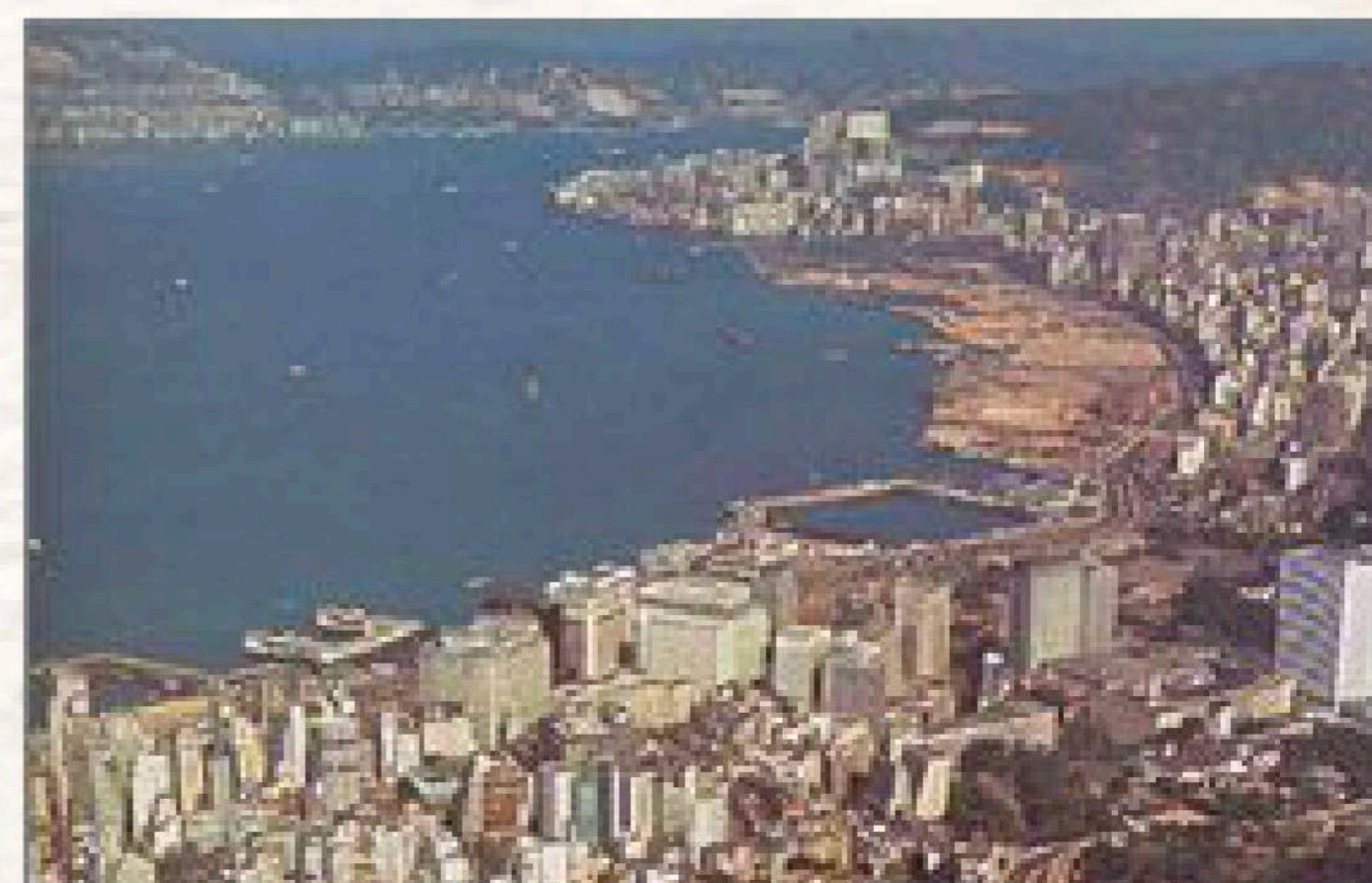
舊灣仔郵局（約1970年）



灣仔政府諮詢指導處（約1970年）



政務專員關佩英女士攝於修頓遊樂場（約1970-71年）



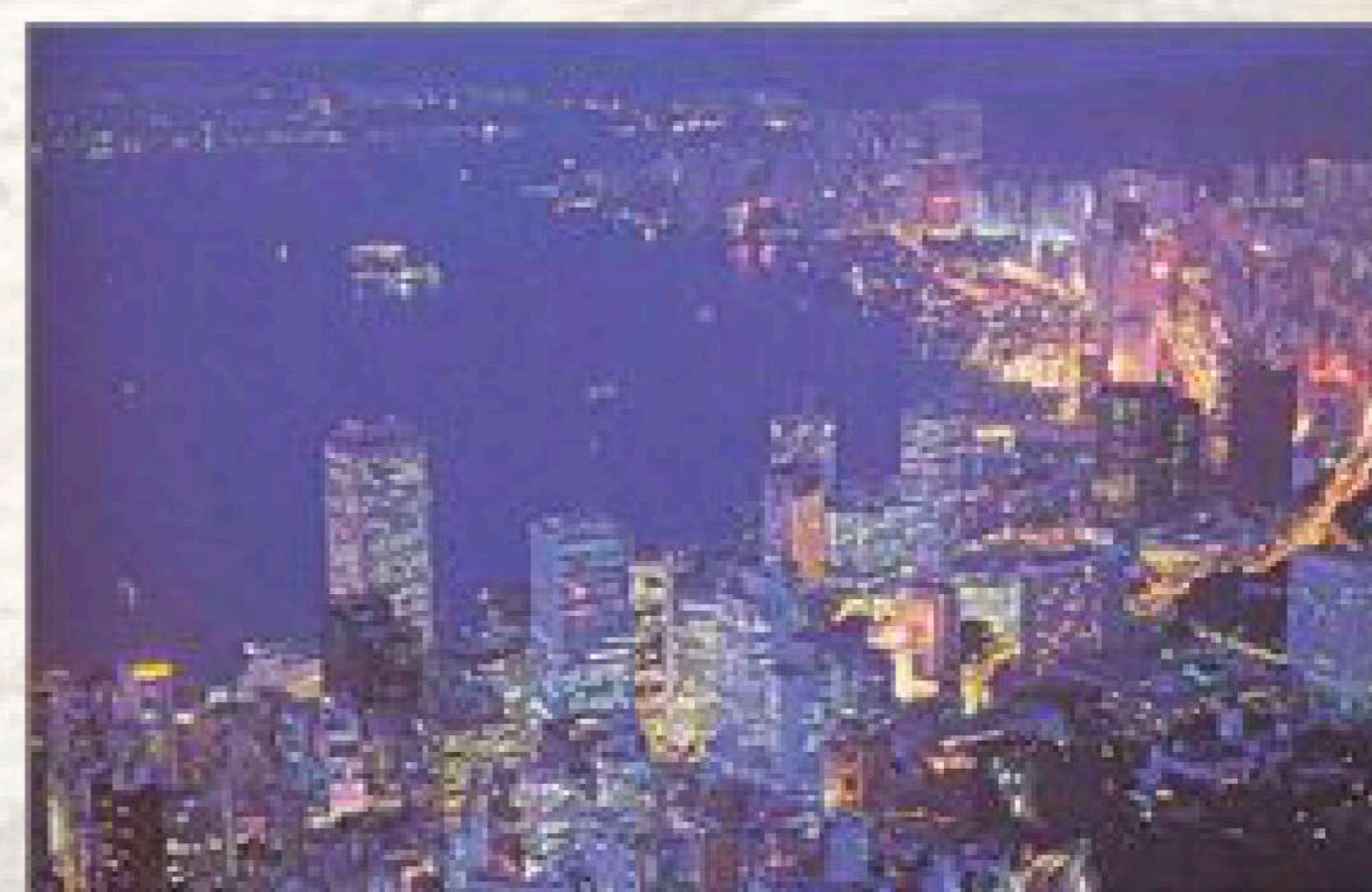
灣仔填海區及鄰近的商廈發展（1971年）



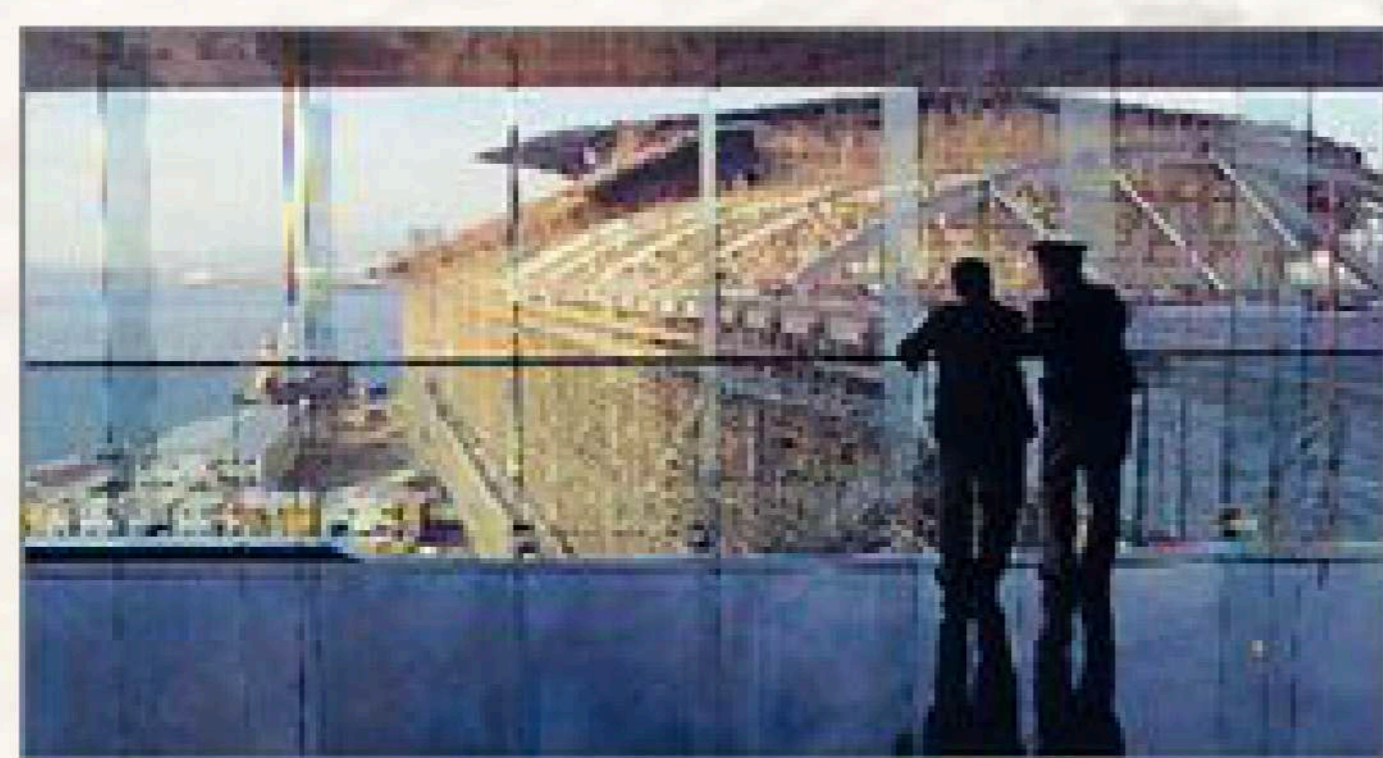
於九龍入口舉行的海底隧道開幕儀式（1972年）



接近完成的海底隧道銅鑼灣段，虛線為隧道位置（1972年）



灣仔夜景（1981年）



香港會議展覽中心的擴建工程（約1996-1997年）

